



T.C.
ADALET BAKANLIĞI
CEZA İNFAZ KURUMLARI İLE TUTUKEVLERİ İŞYURLARI KURUMU

STRATEJİK PLAN
2024 - 2028



Cezaevlerinin terbiye, ıslah ve iş esaslarına göre düzeltilmesi yolundaki hayırlı faaliyetlerin genişletilmesi cemiyete; doğru yoldan saparak hürriyetini kaybetmiş olan binlerce vatandaşı faydalı birer uzuv olarak kazandırmaktadır.

STRATEJİK PLAN

2024 - 2028

İÇİNDEKİLER

	BAKAN SUNUŞU	
	ÜST YÖNETİCİ SUNUŞU	
1.	BİR BAKIŞTA STRATEJİK PLAN.....	9
2.	TEMEL PERFORMANS GÖSTERGELERİ.....	10
3.	STRATEJİK PLAN HAZIRLIK SÜRECİ	11
4.	DURUM ANALİZİ	12
	A. KURUMSAL TARİHÇE	12
	B. 2019-2023 DÖNEMİ STRATEJİK PLANININ DEĞERLENDİRİLMESİ	13
	C. MEVZUAT ANALİZİ	16
	D. ÜST POLİTİKA BELGELERİ ANALİZİ	18
	E. PROGRAM-ALT PROGRAM ANALİZİ	19
	F. FAALİYET ALANLARI İLE ÜRÜN VE HİZMETLERİN BELİRLENMESİ.....	20
	G. PAYDAŞ ANALİZİ	21
	H. KURULUŞ İÇİ ANALİZ	23
	K. PESTLE ANALİZİ	32
	L. GZFT ANALİZİ	33
	M. TESPİTLER VE İHTİYAÇLARIN BELİRLENMESİ.....	34
5.	GELECEĞE BAKIŞ	36
	A. MİSYON.....	36
	B. VİZYON.....	36
	C. TEMEL DEĞERLER.....	36
6.	STRATEJİ GELİŞTİRME.....	37
	A. HEDEFLERDEN SORUMLU VE İŞBİRLİĞİ YAPILACAK BİRİMLER.....	37
	B. HEDEF KARTLARI.....	38
	C. HEDEF RİSKLERİ VE KONTROL FAALİYETLERİ.....	54
	D. MALİYETLENDİRME.....	57
7.	İZLEME VE DEĞERLENDİRME.....	58

İÇİNDEKİLER

STRATEJİK PLAN

2024 - 2028

TABLULAR

Tablo 1: Temel Performans Göstergeleri.....	10
Tablo 2: Mevzuat Analizi.....	17
Tablo 3: Üst Politika Belgeleri Analizi.....	18
Tablo 4: Program – Alt Program Analizi.....	19
Tablo 5: Faaliyet Alanı- Ürün / Hizmet Listesi.....	20
Tablo 6: Paydaşların Önceliklendirilmesi.....	21
Tablo 7: Paydaş- Ürün / Hizmet Matrisi.....	22
Tablo 8: Tahmini Kaynaklar.....	31
Tablo 9: PESTLE Matrisi.....	32
Tablo 10: GZFT Listesi.....	33
Tablo 11: Tespit ve İhtiyaçlar.....	34
Tablo 12: Hedeflerden Sorumlu ve İşbirliği Yapılacak Birimler.....	37
Tablo 13: Hedef Kartı- 1.....	39
Tablo 14: Hedef Kartı- 2.....	40
Tablo 15: Hedef Kartı- 3.....	41
Tablo 16: Hedef Kartı- 4.....	43
Tablo 17: Hedef Kartı- 5.....	44
Tablo 18: Hedef Kartı- 6.....	45
Tablo 19: Hedef Kartı- 7.....	46
Tablo 20: Hedef Kartı- 8.....	48
Tablo 21: Hedef Kartı- 9.....	49
Tablo 22: Hedef Kartı- 10.....	51
Tablo 23: Hedef Kartı- 11.....	52
Tablo 24: Hedef Kartı- 12.....	53
Tablo 25: Hedef Riskleri ve Kontrol Faaliyetleri.....	54
Tablo 26: Tahmini Maliyetler.....	57

GRAFİKLER

Grafik 1: Merkez Teşkilatı Unvan Durumu.....	48
Grafik 2: Merkez Teşkilatı Eğitim Durumu.....	48
Grafik 3: Merkez Teşkilatı Cinsiyet Durumu.....	49
Grafik 4: Merkez Teşkilatı Yaş Aralığı Durumu.....	49
Grafik 5: Taşra Teşkilatı Unvan Durumu.....	50
Grafik 6: Taşra Teşkilatı Eğitim Durumu.....	50
Grafik 7: Taşra Teşkilatı Cinsiyet Durumu.....	51
Grafik 8: Taşra Teşkilatı Yaş Aralığı Durumu.....	51



Yılmaz TUNÇ
Adalet Bakanı

BAKAN SUNUŞU

Ceza İnfaz Kurumları İle Tutukevleri İşyurtları Kurumu, hükümlü ve tutukluların meslek ve sanatlarının korunup geliştirilmesi veya bir meslek ve sanat öğrenmeleri amacını gerçekleştirmek üzere kurulmuş, Bakanlığımıza bağlı ve özel bütçeli bir kurumdur.

İşyurdu atölyelerinde gıdadan, tarım ve hayvancılığa; mobilyadan el sanatlarına, tekstilden hazır giyime; metal işlerinden inşaat ve onarım işlerine kadar birçok meslek dalında iş sahasında meslek eğitimi verilmektedir. Bu çalışmalarda yerli ve milli üretimin desteklenmesi konusuna önem verilmekte, özellikle tarımsal üretimin her aşamasında yabancı tohumlar yerine yerli tohum kullanımının yaygınlaştırılması için çalışmalar yapılmaktadır.

İşyurdu atölye ve tesislerinde yürütülen meslek edindirme çalışmalarında bir mesleğe dair bilgi ve beceri doğrudan üretim süreci içinde verilmekte, üretim aşamalarında gerçek yaşamda karşılaşılabilecekleri sorunlara karşı çözüm üretmeleri için gerekli ortam sağlanmaktadır. Bu bağlamda, mevcut atölyeler ve işkolları gelişen teknoloji ve üretim kapasitesi artışları da göz önünde bulundurularak sürekli modernize edilmektedir.

İşyurtlarında hükümlü ve tutuklulara yönelik yürütülen tüm eğitim çalışmalarının ana amacı, hayatlarının bir döneminde yolları ceza infaz kurumları ile kesişen bireylere bir fırsat tanımak, onları sorumluluk sahibi ve yaşamlarında karşılaştığı sorunlara kendi öz yönetimleri ile çözüm üretebilen bireyler haline getirmektir.

Son dönemde işyurtlarında yürütülen eğitim çalışmaları da farklı bir boyut kazanmış, Milli Eğitim Bakanlığı ile 2020 yılında yapılan “Eğitim ve Öğretim İş Birliği Protokolü” kapsamında ceza infaz kurumları bünyesinde açılan mesleki eğitim merkezleri aracılığıyla işyurtlarında çalıştırılan hükümlü ve tutuklulardan durumu uygun olanların çıraklık sistemine dâhil edilmesi sağlanmıştır. Bu sisteme dahil edilen, uygulamada başarı sağlayan hükümlü ve tutuklular kalfalık, ustalık, usta öğreticilik ve iş yeri açma belgesi alabilmekte ayrıca mezun olduklarında meslek lisesi diplomasına sahip olabilmektedir. Üstelik bu eğitimler sonucunda hükümlülere meslek belgeleri verilerek, gelecekte iş dünyasına daha donanımlı bir şekilde katılmaları teşvik edilmektedir.

Üretim faaliyetlerinde modern çağın gerekliliklerini yakalamak adına İşyurtları Kurumu, sürekli olarak Ar-Ge çalışmaları yürütmektedir. Ürünler CE, TSE, ISO, HELAL belgeleri gibi kalite sertifikasyonlarıyla üretilmektedir. Hükümlüleri ve tutukluları doğru yöntemlerle çalıştırmak, onlara daha güçlü bir gelecek sunarken aynı zamanda üretilen ürünlerin kalitesinin artırılması açısından da büyük önem taşımaktadır.

Her insan özeldir ve değerlidir anlayışıyla hareket ederek yaptığı çalışmalarla hem ülkemizde hem de dünyada dikkatleri üzerine çekmeyi başaran İşyurtları Kurumu, büyük bir ilgi ve takdir kazanmıştır. 2024-2028 Yılı Stratejik Planının başarılı olmasını ve kurumun amaç ve hedeflerinin gerçekleştirilmesini içtenlikle temenni ederim.



Ramazan CAN

Bakan Yardımcısı

İşyurtları Kurumu Yüksek Kurulu Başkanı

ÜST YÖNETİCİ SUNUŞU

Ceza İnfaz Kurumları ile Tutukevleri İşyurtları Kurumu, Bakanlığımıza bağlı, hükümlü ve tutukluları mesleki bilgi ve beceri bakımından geliştiren özel bütçeli bir kurum olarak kurulmuştur. Kurumumuz, kurulduğu yıldan bugüne kadar sürekli olarak gelişmiş ve dünyaya örnek bir model durumuna gelmiştir.

Kurumun kuruluş amacı doğrultusunda, şu an itibarıyla ülke genelinde 366 ceza infaz kurumu işyurdu müdürlüğü bulunmakta olup, bu işyurdu müdürlüklerinde mobilyadan tekstile, tarım ve hayvancılıktan inşaat ve onarım işlerine, sosyal tesis işletmeciliğinden elışı ürünlerine kadar birçok iş kolunda her yıl ortalama 30.000'in üzerinde hükümlü ve tutuklu çalışarak mesleki eğitim almaktadır.

Bu süreçte, eğitim politikası belirlenirken; insanın doğası, bireysel özellikleri, kişisel yaşam deneyimleri, ihtiyaçları, ilgi ve yetenekleri dikkate alınmaktadır. Zira modern infaz sistemimiz, suçluyu cezalandırmak yerine onun suç işlemesine neden olan etkenlerin ortadan kaldırılmasına yönelik "iyileştirme" temelli bir sisteme dayanmaktadır. Dolayısıyla infaz sisteminin temel amacı olan "yeniden topluma kazandırma" hedefine ulaşabilmek için hükümlünün belirli bir sistem ve plan dâhilinde "iyileştirilmesi" suretiyle tahliye sonrasında da toplumsal hayata kazandırılması esastır.

İşyurtları Kurumu, bünyesindeki atölyelerde, hükümlü ve tutukluları Ülkemizin ihtiyaç duyduğu mesleklerde yetiştirerek, öz güven sahibi birer vatandaş olmaları için teşvik etmekte aynı zamanda Ülkemize nitelikli yetiştirilmiş

insan gücü kazandırmaktadır. İşyurtlarında verilen eğitim; uygulamalı ve iş başında eğitimin güzel bir örneğidir. Bu eğitim sürecinde hükümlü ve tutuklular önce öğrenmekte sonra üretmek gelişmektedir. Dolayısıyla üretime dönük eğitim süreci; bireylere mesleki bilgi kazandırırken, problem çözme becerilerini de geliştirmektedir.

İşyurtlarında eğitim ve öğretim amacıyla çalıştırılan hükümlü ve tutukluların, modern atölye ve tesislerde yetiştirmeleri için ar-ge birimleri aracılığıyla çalışmalar yapılmaktadır. Gelişen teknoloji ve üretim kapasitesi artışları da göz önünde bulundurularak, üretim yöntemleri modernize edilmektedir. Sürekli kendisini yenileyen bir kurum olan İşyurtları Kurumu yapacağı yatırımlarla Ülkemize katma değer oluşturmaya devam edecek, özel sektörün ihtiyaç duyduğu alanlarda iş gücü yetiştirilmesine katkı sağlayacaktır.

İşyurtları Kurumu, kurulduğu günden bu yana hükümlü ve tutuklulara mesleki ve teknik eğitim deneyimi sunmuş, kazandırdığı becerilerle topluma yeniden uyum sağlamalarına yardımcı olmuştur. Bu açıdan bakıldığında İşyurtları Kurumunun bireyler nezdinde olduğu kadar toplum nezdinde de ne kadar önemli bir görev üstlendiği daha iyi anlaşılabilir.

İşyurtları Kurumunun, 2024-2028 Yılı Stratejik planının hayırlara vesile olmasını temenni ederim.

1. BİR BAKIŞTA STRATEJİK PLAN

A. MİSYON

Hükümlü ve tutukluların işyurdu faaliyetlerine katılımını sağlayarak meslek edindirmek ya da var olan mesleklerini geliştirmek suretiyle onları topluma yeniden kazandırmak.

B. VİZYON

Hükümlü ve tutukluların tamamının, çağdaş koşullarda üretime katılmalarını sağlayarak, işyurdu faaliyetlerinde dünyaya örnek olmak.

C. TEMEL DEĞERLER

- Adil Olmak
- Dürüstlük
- Güvenilirlik
- Hoşgörülü Olmak
- İnsan Haklarına Saygı
- Liyakat
- Saydamlık ve Hesap Verilebilirlik
- Üretken Olmak
- Disiplinli ve Özverili Çalışma
- Teknolojiye Açıklık
- Çağdaş Mesleki Eğitim
- Ürün ve Hizmet Kalitesi
- Sosyal Sorumluluk
- Sosyal Güvence
- İş Sağlığı ve Güvenliği

D. AMAÇLAR

A1: Hükümlü ve tutukluların meslek edinmesini sağlayarak topluma yeniden kazandırmak.

A2: İşyurtları faaliyetleri vasıtasıyla yürütülen ürün/hizmet sunumunun standardizasyon ve kalitesi geliştirilecektir.

A3: İşyurtları faaliyetleri vasıtasıyla ülke ekonomisine sunulan katkı artırılacaktır.

A4: Kurumsal kapasiteyi geliştirmek.

E. HEDEFLER

H1.1: Çalışan hükümlü ve tutuklulara mesleki eğitim verilecektir.

H1.2: İşyurtlarında çalışan hükümlü ve tutuklular ile meslek personelinin kapasitesi geliştirilecektir.

H1.3: Özel sektör işbirliği sayısı her yıl artırılabacaktır.

H2.1: İşyurtlarında çalışan personelin mesleki eğitimin niteliği ve niceliği artırılabacaktır.

H2.2: İşyurdu müdürlüğü personelinin özel sektörde düzenlenen fuar veya sergilere katılımı sağlanacaktır.

H2.3: Tüm işkolları itibarıyla kamu sektöründe faaliyet gösteren kurum, kuruluş ile yürütülen işbirliği güçlendirilecektir.

H2.4: Uluslararası kalite sertifikalarının (CE, TS, ISO, HELAL, GİMDES vs.) teminine yönelik çalışmalar en etkin şekilde yürütülecektir.

2. TEMEL PERFORMANS GÖSTERGELERİ

H3.1: Hükümlü ve tutukluların çağdaş koşullarda üretime katılmalarını sağlayarak topluma yeniden kazandırılması sağlanacaktır.

H3.2: İşyurdu faaliyetlerinin tanıtımını yapmak.

H4.1: İnsan kaynakları kapasitesinin geliştirilmesi sürecinde kadın personel oranı artırılabacaktır.

H4.2: İşyurdunda görevlendirilen personelin, görevlendirildiği alanda sertifika almaları sağlanacaktır.

H4.3: İşyurdu müdürlüğü bünyesinde tesis ve atölye sayısının artırılması sağlanacaktır.

TEMEL PERFORMANS GÖSTERGELERİ

Tablo 1: Temel Performans Göstergeleri

PLAN DÖNEMİ BAŞLANGIÇ DEĞERİ (2023)	TEMEL PERFORMANS GÖSTERGELERİ	PLAN DÖNEMİ SONU HEDEFLenen DEĞERİ (2028)
300	PG1.1.1: İşyurdu müdürlüğünce düzenlenen mesleki eğitim sayısı	550
5.000	PG1.1.2: İşyurdunda mesleki eğitim verilen hükümlü ve tutuklu sayısı	6.250
32.000	PG1.2.1: İşyurdu müdürlüğünde yıllık çalıştırılan hükümlü ve tutuklu sayısı	55.000
1.100	PG1.2.2: Sigorta primi ödenerek çalıştırılan kadın hükümlü tutuklu sayısı	1.600
70	PG1.3.1: Özel sektör işbirliği sayısı	270
47	PG2.3.1: İşbirliği yapılan kurum, kuruluş sayısı	247
45.000	PG3.1.1: Bir yılda iş yurdunda çalışan hükümlü tutuklu başına üretilen ürünlerin ekonomik değeri	30.000
35.000	PG3.1.2: Bir yılda iş yurdunda çalışan kadın hükümlü tutuklu başına üretilen ürünlerin ekonomik değeri	20.000
2	PG3.2.1: Başkanlığımızca düzenlenen sergi, fuar ve benzeri organizasyon sayısı	27
6	PG4.3.2: İşyurdu müdürlüğü bünyesinde yeni yapımı tamamlanan tesis ve atölye sayısı	9

3. STRATEJİK PLAN HAZIRLIK SÜRECİ

02.04.2021 tarihli ve 31462 sayılı Resmi Gazetede yayımlanan Kamu İdarelerince Hazırlanacak Stratejik Planlar ve Performans Programları ile Faaliyet Raporlarına İlişkin Usul ve Esaslar Hakkında Yönetmeliğinin "Stratejik planın hazırlanması" başlıklı 8'inci maddesinin (1) fıkrasında yer alan "Stratejik plan hazırlık süreci, stratejik plan genelgesinin yayımı ile başlatılır" hükmü gereğince, Kurumumuz, 2024-2028 yıllarını kapsayacak şekilde amaç ve hedeflerimizin yer alacağı yeni dönem "Stratejik Plan" hazırlık çalışmalarına 27.03.2023 tarih ve 37119285/126 sayılı Genelge ile başlanılmıştır. Bu Genelgede Strateji Geliştirme Kurulu üyelerinin isimlerine de yer verilmiştir.

Anılan ilgili Yönetmeliğin 8'inci maddesinin (1) fıkrasının c) bendinde yer alan "Stratejik planlama ekibine ve kurulması halinde alt çalışma gruplarına harcama birimlerince üyelerin görevlendirilmesi gerektiği hususuna yer verilir." hükmü gereğince Stratejik Planlama Ekibi", "Alt Çalışma Grubu" ve "Strateji Geliştirme Birimi" kurulmuştur.

Anılan ilgili Yönetmeliğin 8'inci maddesinin (3) fıkrasının yer alan "Stratejik plan genelgesinin yayımlanmasını müteakip iki ay içerisinde stratejik planlama ekibi, aşağıdaki hususları içeren bir hazırlık programı oluşturur" hükmü gereğince 2024-2028 Yılı Stratejik Planı Hazırlık Programı oluşturulmuş olup, ilgili yönetmeliğin 8'inci maddesinin (4) fıkrasının "Hazırlık programı idare içerisinde duyurulur ve mahallî idareler hariç olmak üzere Başkanlığa bilgi olarak gönderilir." hükmü gereğince 26.05.2023 tarihinde E-37119285-000-212/8347 sayılı yazımız ile 2024-2028 Yılı Stratejik Planı Hazırlık Programı Cumhurbaşkanlığı Strateji ve Bütçe Başkanlığına bilgi olarak gönderilmiştir.

Paydaş analizi kapsamında işyurdu müdürlüklerimizde görevli olan personelimize ve satış mağazalarımızdaki müşterilerimize memnuniyet anketi yapılarak iç ve dış paydaş analizleri gerçekleştirilmiştir.

Stratejik Planımızda yer alacak amaç, hedef ve performans göstergelerinin gerçekçi yöntemlerle tespitinin yapılması amacıyla, Kurumumuz harcamacı birimlerinden oluşturulan stratejik plan ekibinin de katılımıyla toplantı düzenlenmiştir. Düzenlenen toplantıda, Stratejik Planlama Ekibi ve Strateji Geliştirme Birimi katılımcıları Stratejik Planda yer alan amaç, hedef ve performans göstergelerine yönelik ön taslak değerlendirilmesi yapılmıştır.

4. DURUM ANALİZİ

A. KURUMSAL TARİHÇE

Bakanlığımız teşkilat tarihçesi çalışmalarından yararlanılarak kurumumuzun günümüze kadar gelişimi, kronolojik olarak aşağıda gösterilmiştir.

Bugün İşyurtları Kurumu adıyla faaliyetlerini sürdüren birimimiz, Cumhuriyet döneminde ilk olarak 14.06.1930 gün ve 1721 sayılı Hapishane ve Tevkifhanelerin Sureti İdaresi Hakkındaki Kanunla faaliyetine başlamış, bu Kanun'un 3 üncü maddesinde belirtilen "Adliye vekaletince gösterilecek lüzum üzerine hapishanelerde işyurtları tesisi için hükümetçe bütçeye lüzumu kadar tahsisat konulur." ibaresiyle işyurtlarının temelleri atılmıştır.

13.01.1943 gün ve 4358 sayılı Ceza ve Tevkifevleri Umum Müdürlüğünün Teşkilat ve Vazifeleri Hakkındaki Kanun ile iş esası üzerine kurulmuş bulunan ve kurulacak olan cezaevlerinin hükmi şahsiyeti haiz oldukları belirlenmiş, bu tür cezaevlerinin çalışmaları inşaat, sanayi, ziraat vb. işkollarında rahatça üretim yapabilmelerini teminen çeşitli istisna ve muafiyetler getirilmiştir.

Hükümlülerin ıslahı ve topluma yeniden kazandırılmaları yönünde uygulanan yöntemlerin başında gelen iş ve çalışmanın temini için tesis olunan işyurtlarının; yönetim, işletme ve muhasebe şeklinin belli kurallara bağlanması, hesap ve işlemlerin belli esaslar içinde yürütülmesi bakımından ilk olarak "Mütedavil Sermaye ile Çalışan İş Esası Alım ve Satım Usullerine ait Talimatname" hazırlanarak 1951 yılında yürürlüğe konulmuştur. Bu talimatname, 4358 sayılı Ceza ve Tevkifevleri Umum Müdürlüğünün Teşkilat ve Vazifeleri Hakkındaki Kanun'un 9 uncu maddesinde belirtilen "Hükmi şahsiyeti haiz olan cezaevleriyle, ıslahevlerinin ve işyurtlarının mütedavil sermayesine ait hesap usulleri, Adliye ve Maliye Vekilliklerince müştereken tespit olunur" hükmüne istinaden hazırlanmıştır. Kısaca "Hesap Talimatnamesi" olarak anılan bu talimatnamenin yürürlüğe girmesiyle işyurtlarının tâbi olduğu hesap usulleri ve işlemleriyle ilgili günümüzde kullanılan

usul ve yöntemlerin temelleri atılmıştır.

Aradan geçen zaman içinde muhtelif tarihlerde yukarıda belirtilen talimatnamenin bazı maddelerinde değişiklikler yapılarak uygulamaya devam edilmiş, 1980 yılında geniş kapsamlı değişiklikler yapılarak ismi, "Ceza İnfaz Kurumları İşyurtları Döner Sermaye Yönetmeliği" olarak değiştirilen mevzuat kapsamında faaliyetlerini Döner Sermaye Saymanlığı adı altında yürütmüştür.

10.09.1993 tarih ve 524 sayılı Kanun Hükmünde Kararnameyle İşletmeler ve İşyurtları Genel Müdürlüğü olarak kurulan ve faaliyetini yürüten birimimiz, bu Kanun Hükmünde Kararnamenin dayanağı yetki kanununun, Anayasa Mahkemesinin 29.07.1994 tarih ve 22005 sayılı Resmi Gazete'de yayımlanan kararı ile iptal edilmesi sonucu feshedilmiş, yeniden Döner Sermaye Saymanlığı adı altında görevini sürdürmüştür.

06.08.1997 gün ve 4301 sayılı Ceza İnfaz Kurumları ile Tutukevleri İşyurtları Kurumunun Kuruluş ve İdaresine İlişkin Kanun ile Adalet Bakanlığının bağlı bir kuruluşu olarak İşyurtları Kurumu oluşturulmuştur. Bu Kanun ile İşyurtları Kurumunun organları olan Yüksek Kurul, Daire Başkanlığı ve işyurtlarının kuruluşu, teşkilatı, idaresi ve çalışma esasları belirlenmiştir. Kurum, özel kanunla düzenlenmiş, tüzel kişiliği haiz, özel bütçeli bir kamu idaresi olarak yapılandırılmıştır.

09.07.2018 tarihli ve 30473 sayılı Resmi Gazetede (3. Mükerrer) yayımlanan 703 sayılı Anayasada Yapılan Değişiklik ve Uyum Sağlanması Amacıyla Bazı Kanun ve Kanun Hükmünde Kararnamelerde Değişiklik Yapılması Hakkında Kanun Hükmünde Kararname'nin 64'üncü maddesi ile 4301 sayılı Ceza İnfaz Kurumları ile Tutukevleri İşyurtları Kurumunun Kuruluş ve İdaresine İlişkin Kanununda bazı düzenlemeler getirilmiş, Kanunun adı da 4301 sayılı Ceza İnfaz Kurumları ile Tutukevleri İşyurtları Kurumuna İlişkin Bazı Mali Hükümlerin Düzenlenmesi Hakkında Kanun şeklinde değiştirilmiştir.

DURUM ANALİZİ

15.07.2018 tarihli ve 30479 sayılı Resmî Gazetede yayımlanan Bakanlıklara Bağlı, İlgili, İlişkili Kurum ve Kuruluşlar ile Diğer Kurum ve Kuruluşların Teşkilatı Hakkında 4 nolu Cumhurbaşkanlığı Kararnamesi ile İşyurtları Kurumu yeniden düzenlenmiştir.

B. 2019-2023 DÖNEMİ STRATEJİK PLANININ DEĞERLENDİRİLMESİ

Kurumun 2019-2023 Stratejik Planında yer alan hedeflere ilişkin ulaşılan sonuçlar 2022 yılsonu itibarıyla değerlendirilmiş olup, bu değerlendirmeye göre;

İşyurtları Kurumu, üretim odaklı meslek edindirme çalışmaları yoluyla temas ettiği hükümlü ve tutuklu sayısı ile ortaya konulan ürünler göz önüne alındığında ülkenin yetişkin eğitimi yapan en büyük kurumları arasında yer almaktadır. Bu kapsamda "H1.1: Çalışan hükümlü ve tutuklulara mesleki eğitim verilecektir." hedefi kümülatif bir biçimde belirlenmiş olup, konulan hedefe ilişkin performans göstergeleri, 2022 yılsonu itibarıyla; "PG1.1.1: İşyurdu müdürlüğünce düzenlenen mesleki eğitim sayısı" için 250 hedeflenen gösterge değerine karşılık, 1.555 çalışan hükümlü ve tutukluya mesleki eğitim verilerek, hedeflenen göstergeye ilişkin hedeflenen değer aşılmıştır. Aynı zamanda "PG1.1.2: İşyurdunda mesleki eğitim verilen hükümlü ve tutuklu sayısı" için 1.250 hedeflenen gösterge değerine karşılık, 28.112 çalışan hükümlü ve tutukluya mesleki eğitim verilerek, hedeflenen göstergeye ilişkin hedeflenen değer aşılmıştır.

İşyurtları, toplumda farklı nedenlerle suça sürüklenmiş; eğitim ve istihdam olanaklarından yararlanamamış hükümlülere, çalışma hayatında yer almaları için ikinci bir fırsat sunmaktadır. Zira modern infaz sistemimiz, suçluyu cezalandırmak yerine onun suç işlemesine neden olan etkenleri ortadan kaldırılmaya yönelik "iyileştirme" temelli bir sisteme dayanmaktadır. Bu kapsamda konulan "H1.2: İşyurdu müdürlüğünde sigorta primi ödenerek çalıştırılan hükümlü ve tutuklu sayısı her yıl artırılabilecektir." hedefine ilişkin performans göstergesi, "PG1.2.1: İşyurdu müdürlüğünde

yıllık çalıştırılan hükümlü ve tutuklu sayısı" olup, bu gösterge için 2019 yılında, 53.000 hedeflenen değere karşılık 60.767 ile hedef değer aşılmıştır. 2020 yılında Dünya geneline yayılan Covid-19 salgınının Türkiye'de tespit edilmesiyle birlikte 15.04.2020 tarihinde Resmî Gazetede yayımlanarak yürürlüğe giren 7242 sayılı Kanun ile 5275 sayılı Ceza ve Güvenlik Tedbirlerinin İnfazı Hakkında Kanuna eklenen geçici 9'uncu maddenin yürürlüğe girdiği tarihten itibaren 15.06.2020 tarihine kadar toplam 64.661 hükümlü Covid-19 iznine gönderilmiştir. İlgili Kanuna eklenen geçici 9'uncu maddede yapılan düzenlemeler ile izin süreleri 2'şer aylık periyodlarla uzatılmış ve 31.07.2023 tarihinde bitirilmiştir. Bu izin süreci esnasında İşyurdu faaliyetleri aksamamakla birlikte, ceza infaz kurumlarında Covid-19 izninden yararlanamayan hükümlüler ile İşyurdu personeli ile takviye edilerek, İşyurdu faaliyetlerinin devamı sağlanmaya çalışılmıştır. Covid-19 izni ile birlikte "İşyurdu müdürlüğünde yıllık çalıştırılan hükümlü ve tutuklu sayısında" ciddi düşüşler yaşanmış ve 2020 yılında 54.000 hedeflenen değere karşılık 53.818, 2021 yılında 54.500 hedeflenen değere karşılık 19.873 ve 2022 yılında 55.000 hedeflenen değere karşılık olarak 28.439 ile hedeflenen değer %52'si gerçekleştirilmiş ve hedeflenen değere ulaşılamamıştır.

"H1.3: 180 olan işkolu sayısı 2023 yılına kadar artırılabilecektir." hedefi kümülatif bir biçimde belirlenmiş olup, konulan hedefe ilişkin "PG1.3.1: Başkanlığımız kayıtlarındaki işkollarının artış sayısı" göstergesi, 2022 yılsonu itibarıyla; 184 hedeflenen gösterge değerine karşılık, 206 işkolu sayısına ulaşılmış, hedeflenen göstergeye ilişkin hedeflenen değer aşılmıştır.

İşyurtları Kurumunun hükümlü ve tutukluların istihdam olanaklarının artırılması ve meslek kazanmaları ile yenilik ve teknoloji transferini sağlamak için gerçek ve tüzel kişiler ya da iş ortaklıklarıyla ortak üretim ve işbirliği programı çerçevesinde yapılacak işlerde uygulanacak usul ve esasların belirlenmesi için, İşyurtları Ortak Üretim ve İşbirliği Programının Usul ve Esaslarına Dair Yönetmeliği hazırlanmış

ve 14.06.2018 tarihli ve 30451 sayılı Resmî Gazetede yayımlanarak yürürlüğe girmiş, böylelikle gerçek ve tüzel kişiler ya da iş ortaklıklarıyla ortak üretim ve işbirliğinin altyapısı kurulmuştur. Bu kapsamda konulan "H1.4: 74 olan özel sektör işbirliği sayısı her yıl artırılacaktır." hedefi kümülatif bir biçimde belirlenmiş olup, konulan hedefe ilişkin performans göstergeleri, 2022 yılsonu itibarıyla; "PG1.4.1: Toplam işbirliği sayısı" için 92 hedeflenen gösterge değerine karşılık, 355 toplam işbirliği yapılarak, hedeflenen göstergeye ilişkin hedeflenen değer aşılmıştır. Aynı zamanda "PG1.4.2: Yeni işbirliği sayısı" için 46 hedeflenen gösterge değerine karşılık, 155 yeni işbirliği sayısına ulaşılmış, hedeflenen göstergeye ilişkin hedeflenen değer aşılmıştır.

İşyurtları Kurumu, hükümlü ve tutukluları diğer kamu kurum ve kuruluşları ile koordineli olarak çağdaş üretim sistemleri konusunda eğiterek, standardize edilmiş üretim yerleri ile uluslararası standartlara uygun kaliteli ürün ve hizmet sunulmasını sağlamaktadır. Bu bağlamda konulan "H2.1: İşyurdu atölyelerinde kullanılan 16.412 adet makine ve teçhizat ihtiyaç dahilinde modernize edilecektir." hedefi kümülatif bir biçimde belirlenmiş olup, konulan hedefe ilişkin performans göstergeleri, 2022 yılsonu itibarıyla; "PG2.1.1: Yeni alınan makine ve teçhizat miktarı" için 5.399 hedeflenen gösterge değerine karşılık, 12.093 yeni alınan makine ve teçhizat miktarına ulaşılarak, hedeflenen göstergeye ilişkin hedeflenen değer aşılmıştır. Aynı zamanda "PG2.1.2: Yeni ünite ve sistemler ilave edilerek modernize edilen makine teçhizat sayısı" için 1.577 hedeflenen gösterge değerine karşılık, 1.963 modernize edilen makine teçhizat sayısına ulaşılmış, hedeflenen göstergeye ilişkin hedeflenen değer aşılmıştır.

"H2.2: İşyurtlarında çalışan personele mesleki eğitim verilecektir." hedefi kümülatif bir biçimde belirlenmiş olup, konulan hedefe ilişkin performans göstergeleri, 2022 yılsonu itibarıyla; "PG2.2.1: Başkanlık tarafından düzenlenen eğitim sayısı" için 12 hedeflenen gösterge değerine karşılık, 13 eğitim sayısına ulaşılmış, hedeflenen göstergeye ilişkin

hedeflenen değer aşılmıştır. "PG2.2.2: Başkanlık tarafından düzenlenen eğitime katılan personel sayısı" için 3.600 hedeflenen gösterge değerine karşılık olarak 2.992 ile hedeflenen değer %83'ü gerçekleştirilmiş ve hedefe kısmen ulaşılmıştır. "PG2.2.3: İşyurdu müdürlükleri tarafından düzenlenen eğitim sayısı" için 400 hedeflenen gösterge değerine karşılık olarak 247 ile hedeflenen değer %62'si gerçekleştirilmiş ve hedeflenen değere ulaşılamamıştır. "PG2.2.4: İşyurdu müdürlükleri tarafından düzenlenen eğitime katılan personel sayısı" için 2.000 hedeflenen gösterge değerine karşılık olarak 1.415 ile hedeflenen değer %71'i gerçekleştirilmiş ve hedeflenen değere ulaşılamamıştır.

İşyurtları Kurumu, personelin bilgi, beceri ve tecrübesini artırmak amacıyla yurt içinde ve yurt dışında düzenlenen sergi, fuar ve benzeri organizasyonlara işyurdu müdürlüklerinin katılımı sağlamaya çalışmış ve bu kapsamda konulan "H2.3: 2023 yılı sonuna kadar işyurdu müdürlüğü personelinin kendi branşında özel sektörce düzenlenen fuar veya sergilere katılımı sağlanacaktır." hedefi kümülatif bir biçimde belirlenmiş olup, konulan hedefe ilişkin performans göstergeleri, 2022 yılsonu itibarıyla; "PG2.3.1: Katılım sağlanan fuar ve sergi sayısı" için 100 hedeflenen gösterge değerine karşılık, 241 sayısına ulaşılmış, hedeflenen göstergeye ilişkin hedeflenen değer aşılmıştır. "PG2.3.2: Fuar ve sergilere katılan personel sayısı" için 200 hedeflenen gösterge değerine karşılık, 567 sayısına ulaşılmış, hedeflenen göstergeye ilişkin hedeflenen değer aşılmıştır. "PG2.3.3: Katılımcı işyurdu müdürlüğü sayısı" için 100 hedeflenen gösterge değerine karşılık, 252 sayısına ulaşılmış, hedeflenen göstergeye ilişkin hedeflenen değer aşılmıştır.

"H2.4: 2023 yılı sonuna kadar tüm işkollarında kamu ve özel sektörde faaliyet gösteren kurum, kuruluş ve kişiler ile işbirliği yapılmaya devam edilecektir." hedefi kümülatif bir biçimde belirlenmiş olup, konulan hedefe ilişkin performans göstergeleri, 2022 yılsonu itibarıyla; "PG2.4.1: İşbirliği yapılan kurum, kuruluş ve kişi sayısı" için 350 hedeflenen gösterge değerine karşılık, 680 sayısına

DURUM ANALİZİ

ulaşmış, hedeflenen göstergeye ilişkin hedeflenen değer aşılmıştır. "PG2.4.2: İşbirliği sonucu gerçekleştirilen proje sayısı" için 225 hedeflenen gösterge değerine karşılık, 346 sayısına ulaşılmış, hedeflenen göstergeye ilişkin hedeflenen değer aşılmıştır. "PG2.4.3: Yeni yapılan işbirliği sayısı" için 200 hedeflenen gösterge değerine karşılık olarak 151 ile hedeflenen değer %76'sı gerçekleştirilmiş ve hedeflenen değere ulaşılamamıştır.

"H2.5: 2023 yılı sonuna kadar işyurtlarında üretilen ürün ve hizmetlerle ilgili olarak CE, TS, ISO, HELAL, GİMDES sertifikaları gibi kalite belgelerinden en az birinin alınmasına devam edilecektir." hedefi kümülatif bir biçimde belirlenmiş olup, konulan hedefe ilişkin performans göstergeleri, 2022 yılsonu itibarıyla; "PG2.5.1: Belge alan işyurdu müdürlüğü sayısı" için 26 hedeflenen gösterge değerine karşılık, 64 sayısına ulaşılmış, hedeflenen göstergeye ilişkin hedeflenen değer aşılmıştır. "PG2.5.2: İşyurdu müdürlüğünce alınan belge sayısı" için 37 hedeflenen gösterge değerine karşılık, 163 sayısına ulaşılmış, hedeflenen göstergeye ilişkin hedeflenen değer aşılmıştır. "PG2.5.3: Belge alınan işkolu sayısı" için 38 hedeflenen gösterge değerine karşılık, 131 sayısına ulaşılmış, hedeflenen göstergeye ilişkin hedeflenen değer aşılmıştır.

"H3.1: İşyurdu müdürlükleri, Başkanlığımızın yıllık program çerçevesinde düzenlediği sergi, fuar ve benzeri organizasyonlara katılacaktır." hedefi kümülatif bir biçimde belirlenmiş olup, konulan hedefe ilişkin performans göstergeleri, 2022 yılsonu itibarıyla; "PG3.1.1: Başkanlığımızca düzenlenen sergi, fuar ve benzeri organizasyon sayısı" için 20 hedeflenen gösterge değerine karşılık olarak 5 ile hedeflenen değer %25'i gerçekleştirilmiş ve hedeflenen değere ulaşılamamıştır. "PG3.1.2: Başkanlığımızca düzenlenen sergi, fuar ve benzeri organizasyonlara katılan personel sayısı" için 3.750 hedeflenen gösterge değerine karşılık olarak 1.361 ile hedeflenen değer %36'sı gerçekleştirilmiş ve hedeflenen değere ulaşılamamıştır. "PG3.1.3: Başkanlığımızca düzenlenen sergi, fuar ve

benzeri organizasyonlara katılan işyurdu müdürlüğü sayısı" için 800 hedeflenen gösterge değerine karşılık olarak 206 ile hedeflenen değer %26'sı gerçekleştirilmiş ve hedeflenen değere ulaşılamamıştır.

"H3.2: İşyurdu müdürlüklerinde oluşturulan Tanıtım Pazarlama Birimleri görev alanları çerçevesinde kamu ve özel sektör kuruluşlarına ziyaret gerçekleştireceklerdir." hedefi kümülatif bir biçimde belirlenmiş olup, konulan hedefe ilişkin performans göstergeleri, 2022 yılsonu itibarıyla; "PG3.2.1: Yapılan ziyaret sayısı" için 1.250 hedeflenen gösterge değerine karşılık, 2.736 sayısına ulaşılmış, hedeflenen göstergeye ilişkin hedeflenen değer aşılmıştır. "PG3.2.2: İş bağlantı sayısı" için 747 hedeflenen gösterge değerine karşılık, 2.609 sayısına ulaşılmış, hedeflenen göstergeye ilişkin hedeflenen değer aşılmıştır.

"H3.3: Ulusal veya yerel yayın yapan görsel ve yazılı basın kuruluşlarınca Başkanlığımız ve işyurdu müdürlüklerinin faaliyetleri tanıtılacaktır." hedefi kümülatif bir biçimde belirlenmiş olup, konulan hedefe ilişkin performans göstergeleri, 2022 yılsonu itibarıyla; "PG3.3.1: Görsel basında tanıtımı yapılan işyurdu müdürlüğü sayısı" için 161 hedeflenen gösterge değerine karşılık, 394 sayısına ulaşılmış, hedeflenen göstergeye ilişkin hedeflenen değer aşılmıştır. "PG3.3.2: Görsel basında yer alan haber sayısı" için 40 hedeflenen gösterge değerine karşılık, 1.056 sayısına ulaşılmış, hedeflenen göstergeye ilişkin hedeflenen değer aşılmıştır. "PG3.3.3: Yazılı basında tanıtımı yapılan işyurdu müdürlüğü sayısı" için 250 hedeflenen gösterge değerine karşılık, 615 sayısına ulaşılmış, hedeflenen göstergeye ilişkin hedeflenen değer aşılmıştır. "PG3.3.4: Yazılı basında yer alan haber sayısı" için 200 hedeflenen gösterge değerine karşılık, 402 sayısına ulaşılmış, hedeflenen göstergeye ilişkin hedeflenen değer aşılmıştır.

"H3.4: İşyurtları Kurumu ve işyurdu müdürlüklerinin ürün kataloğu, tanıtım broşürleri ve filmleri ihtiyaca bağlı olarak güncellenecektir." hedefi kümülatif bir biçimde belirlenmiş olup, konulan hedefe ilişkin performans göstergesi, 2022 yılsonu

DURUM ANALİZİ

itibarıyla; "PG3.4.1: Güncellenen ürün kataloğu, broşür, afiş, açık alan görselleri ve film sayısı" için 156 hedeflenen gösterge değerine karşılık, 442 sayısına ulaşılmış, hedeflenen göstergeye ilişkin hedeflenen değer aşılmıştır.

Stratejik planımızın sistematik olarak takip edilmesi ve raporlanması Kurumsal Gelişim, Ürün Geliştirme ve Pazarlama Bürosu koordinasyonunda merkez teşkilatının tüm büroları ile işyurdu müdürlükleri tarafından yerine getirilecektir,

Stratejik planda ortaya konulan amaç ve hedeflere ne ölçüde ulaşıldığını tespit etmek için 6 ayda bir izleme raporu ve yılda bir değerlendirme raporu hazırlanacaktır.

Bu raporlama stratejik plan ekibi tarafından değerlendirilerek, gerekli görüldüğünde stratejik planda değişiklikler yapılacaktır.

C. MEVZUAT ANALİZİ

Hükümlü ve tutukluların meslek ve sanatlarının korunup geliştirilmesi veya bir meslek ve sanat öğrenmelerinin sağlanması amacıyla kurulan İşyurtları Kurumu mevzuatı aşağıda sıralanmıştır:

30.06.1934 tarihli ve 2747 sayılı Resmî Gazete'de yayınlanan 2548 sayılı Cezaevleri ve Mahkeme Binaları İnşası Karşılığı Olarak Alınacak Harçlar ve Mahkumlara Ödettirilecek Yiyecek Bedelleri Hakkında Kanun,

09.08.1997 tarihli ve 23075 sayılı Resmî Gazete'de yayımlanan 4301 sayılı Ceza İnfaz Kurumları İle Tutukevleri İşyurtları Kurumuna İlişkin Bazı Mali Hükümlerin Düzenlenmesi Hakkında Kanun,

29.12.2004 tarihli ve 25685 sayılı Resmî Gazete'de yayımlanan 5275 sayılı Ceza ve Güvenlik Tedbirlerinin İnfazı Hakkında Kanun,

15.07.2018 tarihli ve 30479 sayılı Resmî Gazete'de yayımlanan Bakanlıklara Bağlı, İlgili, İlişkili Kurum ve Kuruluşlar ile Diğer Kurum ve Kuruluşların Teşkilatı Hakkında 4 nolu Cumhurbaşkanlığı Kararnamesi,

29.03.2020 tarihli ve 31083 sayılı Resmî

Gazete'de yayımlanan Ceza İnfaz Kurumlarının Yönetimi ile Ceza ve Güvenlik Tedbirlerinin İnfazı Hakkında Yönetmelik,

27.12.2005 tarihli ve 26036 sayılı Resmî Gazete'de yayımlanan Ceza İnfaz Kurumları İle Tutukevleri İşyurtları Kurumu ve İşyurtlarının İdare ve İhale Yönetmeliği,

Merkezi Yönetim Muhasebe Yönetmeliği, (Merkezi Yönetim içerisinde yer alan bütün kamu kurumlarını kapsamaktadır. Kurumumuz 5018 sayılı Kanunun II sayılı cetvelinde yer alan özel bütçeli bir kurum olması nedeniyle, bu yönetmelik kapsamına girmektedir. Merkezi Yönetim Muhasebe Uygulama Yönetmeliğinin yürürlüğe girmesiyle Merkezi Yönetim kapsamındaki bütün kamu kurumlarının daha önceki muhasebe yönetmelikleri yürürlükten kalkmıştır.)

14.06.2018 tarihli ve 30451 sayılı Resmî Gazete'de yayımlanan İşyurtları Ortak Üretim ve İşbirliği Programının Usul ve Esaslarına Dair Yönetmelik,

01.11.2018 tarihli ve 30582 sayılı Resmî Gazete'de yayımlanan Ceza İnfaz Kurumları ile Tutukevleri İşyurtları Kurumu Konsinye Satış İşlemlerine Dair Yönetmelik,

14.01.2010 tarih ve 137/3 sayılı İşyurtları Kurumu Mevzuatı Uygulamaları Hakkındaki Genelge,

27.04.2007 tarihli İşyurtları Kurumu ve İşyurtlarında Kullanılan Maliyet Hesapları ile Tutulacak Defter ve Belgelerin Düzenlenmesine Dair Yönerge.

Tablo 2: Mevzuat Analizi

YASAL YÜKÜMLÜLÜK	DAYANAK	TESPİTLER	İHTİYAÇLAR
<p>Bu Bölümün amacı, hükümlü ve tutukluların meslek ve sanatlarının korunup geliştirilmesi veya bir meslek ve sanat öğrenmeleri amacıyla yönelik olarak çalışmalarını sağlamak üzere işyurtları açmak ve bunların bütün mali ve idari işlerini bir merkezden düzenlemek ve yönetmek amacıyla Adalet Bakanlığına bağlı ve özel bütçeli Ceza İnfaz Kurumları ile Tutukevleri İşyurtları Kurumunun kuruluşuna, teşkilat, görev ve yetkilerine ilişkin esasları düzenlemektir.</p>	<p>15.07.2018 tarihli ve 30479 sayılı Resmî Gazetede yayımlanan Bakanlıklara Bağlı, İlgili, İlişkili Kurum ve Kuruluşlar ile Diğer Kurum ve Kuruluşların Teşkilatı Hakkında 4 nolu Cumhurbaşkanlığı Kararnamesi (74'üncü maddesi)</p>	<p>*İşyurtları Kurumunun bütçe büyüklüğünde incelendiğinde, Kurumun, etkin, etkili, verimli ve kontrol edilebilir bir yapıya kavuşturulması gerekliliği ortadadır. Teşkilat yapısı ile birlikte personel yapısında da düzenleme yapılması önem arz etmektedir.</p> <p>*Ceza infaz kurumu işyurtu müdürlüklerinin denetimi, Sayıştay Başkanlığı, Adalet Müfettişleri ve Kontrolörler Kurulu Başkanlığı tarafından yerine getirilmektedir.</p>	<p>*İşyurtları Kurumunun merkez teşkilatında kadrolu personele ihtiyacı duyulmakta olup, Kurumun teşkilat yapısı ile ilgili çalışma yürütülmesi</p> <p>*Ceza infaz kurumu işyurtu müdürlüklerinin denetimi, Sayıştay Başkanlığı, Adalet Müfettişleri ve Kontrolörler Kurulu Başkanlığı ek olarak Kurumumuz kadrosunda bulunacak bir kontrol biriminin oluşturulması.</p>
<p>İşyurtları, ceza infaz kurumları ile tutukevleri bünyesinde aşağıda belirtilen amaçları gerçekleştirmek amacıyla oluşturulan tesis, atölye ve benzeri ünitelerdir:</p> <p>a) Hükümlü ve tutukluların meslek ve sanatlarını koruyup geliştirmek.</p> <p>b) Hükümlü ve tutuklulara bir meslek ve sanat öğretmek.</p> <p>c) Ünitelerde üretilen ekonomik değerleri pazarlamak.</p>	<p>15.07.2018 tarihli ve 30479 sayılı Resmî Gazetede yayımlanan Bakanlıklara Bağlı, İlgili, İlişkili Kurum ve Kuruluşlar ile Diğer Kurum ve Kuruluşların Teşkilatı Hakkında 4 nolu Cumhurbaşkanlığı Kararnamesi (79'uncu maddesi)</p>	<p>*Hükümlü ve tutuklular meslek ve sanatlarını geliştirmeleri için düzenlenen eğitimlere katılmak istememektedirler.</p> <p>*Eğitimi verecek yeterli donanıma sahip eğitici personel içinden temin edilememektedir.</p> <p>*İşyurtu müdürlüklerinde uygulama farklılıkları bulunmaktadır.</p> <p>*İşyurtu müdürlüklerinin ürettiği ürünlerde standardizasyon problemi bulunmaktadır.</p> <p>*İşyurtu müdürlüklerinde kurulan Tanıtım Pazarlama birimi personelinin tecrübe ve bilgi eksikliği bulunmaktadır.</p>	<p>*Eğiticilerin Halk Eğitim Merkezleri, İŞKUR gibi kurum ve kuruluşlar ile işbirliği yapılarak temin edilmesi</p> <p>*Mesleki eğitim konusunda kamu ve özel sektör kuruluşlarıyla işbirliği yapılmalı</p> <p>*İşyurtu müdürlüklerindeki farklı uygulamaları tespit edilmeli ve bu farklılıklar giderilmeli</p> <p>*Üretilen ürünlere standardizasyon getirilmeli.</p> <p>*İşyurtu müdürlüklerinde kurulan Tanıtım Pazarlama birimi personeline eğitim verilerek bilgi eksikliği giderilmeli.</p>

DURUM ANALİZİ

D. ÜST POLİTİKA BELGELERİ ANALİZİ

Tablo 3: Üst Politika Belgeleri Analizi

ÜST POLİTİKA BELGESİ	İLGİLİ BÖLÜM / REFRANS	VERİLEN GÖREV / İHTİYAÇLAR
<p>On İkinci Kalkınma Planı</p>	<p>3.1. İstikrarlı Büyüme, Güçlü Ekonomi</p> <p>306. İşgücüne dâhil olmayan nüfusun ekonomide aktif hale gelmesi amacıyla kadın ve gençler başta olmak üzere işgücüne katılımı teşvik edilmesine, yeşil ve dijital dönüşümün de gerektirdiği mesleki becerilerin kazandırılmasına ve işgücü piyasasının esnekliğine yönelik programlar hayata geçirilecektir. Çalışma çağındaki her bireyin üretirek gelir elde edeceği beceriler ile aidiyet hissedeceği meslekleri edinmesine yönelik politikalar uygulamaya konulacaktır.</p> <p>331. Kamu Özel İşbirliği (KÖİ) yönetimi makroekonomik politikalar, sektörel öncelikler ve bütçe prensipleriyle uyumlu olarak ve özel kesim ile kamu kesimi arasında etkin ve yerinde risk paylaşımı sağlanarak uygulanacaktır.</p> <p>3.2.3.1. Kamu Yararını Politikaları</p> <p>b. Politika ve Tedbirler</p> <p>532. Kamu yatırımlarına ayrılan kaynakların daha etkin şekilde kullanılmasını sağlanacaktır.</p> <p>3.3.1. Eğitim</p> <p>b. Politika ve Tedbirler</p> <p>675. Hayat boyu öğrenmeye katılım ve belge çeşitliliği artırılacak, kazanımların belgelendirilmesi teşvik edilecek, hayat boyu öğrenme sisteminin işgücü piyasasının talep ettiği becerileri kazandırması ve bu becerilerin iş ve sosyal yaşamda etkin kullanımı sağlanacaktır.</p> <p>3.3.2. İstihdam ve Çalışma Hayatı</p> <p>b. Politika ve Tedbirler</p> <p>695. Mevcut ve yeni meslek alanları ile bu alanların gerektirdiği beceri düzeylerinin belirlenmesi ve güçlendirilmesi sağlanacaktır.</p> <p>695.1. İşgücü piyasasında yaşanan dönüşüm çerçevesinde ara ve kalifiye işgücü ihtiyacına yönelik beceri geliştirme faaliyetleri gerçekleştirilecektir.</p> <p>697.4. Özel politika gerektiren gruplarda yer alan bireylerin istihdamda kalmalarını temin edilmesi ve sahip oldukları becerilerin güncellenmesi için hayat boyu öğrenmeye katılım artırılacak, sektörlerle işbirlikleri güçlendirilecektir.</p> <p>3.3.5. Kadın</p> <p>b. Politika ve Tedbirler</p> <p>726. Kadın erkek fırsat eşitliğinin sağlanması ve kadınların güçlenmesi önceliğinin tüm plan, program, politika geliştirme ve uygulama süreçlerinde yer alması sağlanacaktır.</p> <p>726.2. Kadın erkek fırsat eşitliğine duyarlı bütçeleme çalışmaları yaygınlaştırılarak bütçeleme süreçlerine entegre edilecektir.</p> <p>3.3.6. Çocuk</p> <p>b. Politika ve Tedbirler</p> <p>735.7. Cezaevinde kalan çocukların bu süreçte etkin ve verimli geçirmeleri ve psikososyal durumlarını geliştirmeleri için eğitim ve faaliyetler düzenlenecek, destekler verilecektir.</p> <p>735.8. Cezaevinde kalan çocukların meslek öğrenmeleri teşvik edilecektir.</p> <p>3.5. Adaleti Esas Alan Demokratik İyi Yönetişim</p> <p>910. Kamu hizmetlerinin katılımı, kapsayıcı, hesap verilebilir, şeffaf, adil, hızlı, kaliteli, vatandaş memnuniyetini esas alan ve sivil topluma destekleyecek şekilde bütüncül bir anlayışla sunulması, vatandaşların kamu kurumlarına olan güveninin artırılması amacıyla iyi yönetim ilkeleri ve kamu yönetiminde dürüstlük odaklı anlayışın benimsenmesi Plan döneminin temel hedeflerindedir.</p> <p>3.5.1. Adalet Hizmetleri</p> <p>a. Amaç</p> <p>919. Ceza adaleti sistemi bütüncül bir bakış açısıyla yeniden değerlendirilecektir.</p> <p>3.5.4. Kamuda Stratejik Yönetim</p> <p>b. Politika ve Tedbirler</p> <p>942. Kamu idarelerinde strateji geliştirme birimlerinin kapasitesi güçlendirilecektir.</p>	<p>*Hükümlü ve tutukluların çağdaş koşullarda üretime katılmalarını sağlayarak topluma yeniden kazandırılması,</p> <p>*Kadın istihdamının artırılması,</p>
<p>İnsan Hakları Eylem Planı</p>	<p>Faaliyet 6.5.j</p> <p>Hükümlü ve tutukluların meslek edimimleri amacıyla kurulan Mesleki Eğitim Merkezleri yaygınlaştırılacak, mesleki eğitimin sayı ve çeşitliliği artırılabilecektir.</p>	

DURUM ANALİZİ

E. PROGRAM - ALT PROGRAM ANALİZİ

Tablo 4: Program – Alt Program Analizi

PROGRAM	ALT PROGRAM	TESPİTLER	İHTİYAÇLAR
Hukuk ve Adalet	<p>Alt Program: Adli ve İdari Yargı</p> <p>Alt Program Hedefi: Adalet sisteminin etkin bir şekilde işleyişini sağlamak</p>	<p>*15.07.2018 tarihli ve 30479 sayılı Resmî Gazetede yayımlanan Bakanlıklara Bağlı, İlgili, İlişkili Kurum ve Kuruluşlar İle Diğer Kurum ve Kuruluşların Teşkilatı Hakkında 4 Nolu Cumhurbaşkanlığı Kararnamesinin 80'inci maddesinin "İşyurtları Kurumu bütçesinden, İşyurtları Kurumu Yüksek Kurulunca belirlenen miktar ve esaslar dâhilinde; Kurumun hizmet ve çalışmalarının yürütülmesiyle ilgili her türlü döşeme, demirbaş, makine, teçhizat, kara, hava ve deniz taşıtları alımı, bakımı, onarımı, işletilmesi ve diğer tüm giderleri ile Bakanlık merkez ve taşra teşkilâtı ile bağlı kuruluşlarının bina alım, inşa, onarım, demirbaş, araç, gereç ve sair her türlü ihtiyaçları için harcama yapılabilir." hükmü gereğince Bakanlığın sair ihtiyaçları karşılanmaktadır.</p>	<p>* Adalet Bakanlığı ve İşyurtları Kurumu ödeneklerinin arttırılması gerekmektedir. Bütçesi içindeki arttırılması gerekmektedir. Program kapsamında belirlenen hedeflerde değişiklik ihtiyacı bulunmamaktadır.</p>
	<p>Alt Program: Ceza İnfaz ve İyileştirme</p> <p>Alt Program Hedefi: Hükümlü ve tutukluların meslek ve sanat edimelerini sağlayarak toplumsal hayata uyumlarını kolaylaştırmak</p>	<p>*Ceza İnfaz ve İyileştirme alt programının içeriğinde, İşyurtları Kurumunun kuruluş amacı olan "hükümlü ve tutukluların meslek ve sanatlarının korunup geliştirilmesi veya bir meslek ve sanat öğrenmeleri amacıyla yönelik çalışmaların" yürütüldüğü faaliyetler yer almaktadır.</p> <p>*Alt program hedefe ulaşma düzeyi gösterge bazında değerlendirilmiştir. 2022 yılı sonu itibarıyla Ceza İnfaz ve İyileştirme Alt Programına ilişkin hedefler başarıyla gerçekleştirilmiştir.</p> <p>2020 yılında Dünya Dünya genelinde yayılan Covid-19 salgınının Türkiye'de tespit edilmesiyle birlikte 15.04.2020 tarihinde Resmî Gazetede yayımlanarak yürürlüğe giren 7242 sayılı Kanun ile 5275 sayılı Ceza ve Güvenlik Tedbirlerinin İnfazı Hakkında Kanuna eklenen geçici 9'uncu maddenin yürürlüğe girdiği tarihten itibaren hükümlüler Covid-19 iznine gönderilmiş ve ilgili Kanuna eklenen geçici 9'uncu maddede yapılan düzenlemeler ile izin süreleri 2'şer aylık periyodlarla uzatılmış ve 31.07.2023 tarihinde bitirilmiştir. Bu izin süreci esnasında İşyurdu faaliyetleri aksamamakla birlikte, ceza infaz kurumlarında Covid-19 izninden yararlanamayan hükümlüler ile İşyurdu personeli ile takviye edilerek İşyurdu faaliyetlerinin devamı sağlanmaya çalışılmakta, birlikte bazı hedef göstergelerinde sınırlar yaşanmış olup, sınırlara ilişkin alınacak önlemler tespit edilmiş ve 2024 yılı hedefi belirlenirken 2022 yılı gerçekleştirme düzeyi dikkate alınmıştır.</p>	<p>* İşyurtları Kurumu ödeneklerinin arttırılması gerekmektedir. Program kapsamında belirlenen hedeflerde değişiklik ihtiyacı bulunmamaktadır.</p>
Yönetim ve Destek Programı	<p>Alt Program: Üst Yönetim, İdari ve Mali Hizmetler</p> <p>Alt Program Hedefi: Kurumun tüm program ve faaliyetlerine destek sağlayan, kurumsal ve yönetsel ihtiyaçların karşılanması için yapılması zorunlu olan giderlerin yer aldığı programdır.</p>	<p>*İşyurtları Kurumu ödenekleri arttırılmalıdır.</p>	<p>* İşyurtları Kurumu ödeneklerinin arttırılması gerekmektedir. Program kapsamında belirlenen hedeflerde değişiklik ihtiyacı bulunmamaktadır.</p>

DURUM ANALİZİ

F. FAALİYET ALANLARI İLE ÜRÜN VE HİZMETLERİN BELİRLENMESİ

Tablo 5: Faaliyet Alanı- Ürün / Hizmet Listesi

FAALİYET ALANI	ÜRÜN / HİZMETLER
A- Endüstri Ürünleri	1- Mobilya 2- Ağaç İşleri, Ambalaj Sandığı, Doğrama, Döşeme, Hızarcılık, Marangozluk 3- Kerestecilik 4- Tekstil 5- Çorap ve Trikotaj, Dokuma, Konfeksiyon, Triko, Kravat, İş ve Temizlik Kıyafetleri, Havlu, Nevresim, Perde 6- Deri Cüzdan, Çanta, Kemer, Ayakkabı 7- Yatak, Yastık, Yorgan 8- Toner-Kartuş, Dolun, Yazıcı Tamiri 9- Tabela-Serigrafi 10- Sabun-Deterjan 11- Led Lamba 12- PVC Doğrama 13- Alüminyum Doğrama 14- Parke Taşı-Beton Direk 15- Demir Ürünleri 16- Kompakt Arşiv Sistemleri 17- Unlu Mamuller, Fırıncılık, Pasta, Poğaç, Simit, Mantı, Tatlı Ürünleri 18- Matbaa ve Cilt 19- Karton Bardak 20- Tenek
B- Elişi Ürünleri	1- Dokuma Battaniye, Halı, Kilim 2- Çini-Seramik 3- Gümüş İşleme, Telkari, Markazit 4- Hediyelik Eşya 5- Tablo-Resim 6- Ebru, Ebru Tablo, Ebru Kravat 7- Müzik Aletleri Yapımı 8- Ahşap İşleme 9- Bakır İşleme 10- Takı Tasarım 11- Sedel Kakma 12- Bakır Dövme 13- Oltu Taşı 14- Cam Süsleme 15- Mermer İşleme 16- Süs Kabağı İşlemciliği 17- Yapay Çiçek 18- Yarı Kıymetli Taş İşlemciliği 19- Hamak, Ağ Örmek 20- Ahşap Oyuncak
C-İnşaat ve Onarım İşleri	1- Kaba İnşaat İşçilikleri (demir, kalıp... vs işçilikleri) 2- İnce İnşaat İşçilikleri (boya, fayans, sıva... vs işçilikleri)
D-Tarım ve Hayvancılık Ürünleri	1- Besicilik; Arıcılık, Büyükbaş Hayvan Besiciliği, İpek Böcekçiliği, Küçükbaş Hayvan Besiciliği, Kümes Hayvan Besiciliği, Manda Besiciliği, Alabalık Besiciliği 2- Süt ve Süt Ürünleri; Ayran, Peynir, Tereyağı, Yoğurt, Süt, Kefir, Kaşar 3- Yumurta 4- Fidecilik 5- Sebze ve Meyveler; Mantar, Meyve, Narenciye, Pıraça, Sebze 6- Sera ve Canlı Çiçek 7- Tahıl ve Yem Bitkileri 8- Et ve Et Ürünleri; Kırmızı Et, Beyaz Et, Kavrurma, Sucuk, Köfte 9- Endüstriyel Ziraat; Zeytin, Zeytin Yağı, Ayçiçeği, Şeker Pancarı 10- Kuruyemişler; Kabuklu ve Kabuksuz Kuruyemişler, kuru ve Yaş Gıda Paketleme
E-Uygulamalı Sosyal Tesis İşletmeciliği	1- Konya Hakimevi 2- Kızılhamam Hakimevi 3- İzmir Bayraklı Sosyal Tesisleri 4- Adaletevi Sosyal Tesis İşletmeciliği 5- Dalaman Sosyal Tesisleri 6- Bursa Hakimevi 7- Adana Göltepe Sosyal Tesisleri 8- Silivri Açık Ceza İnfaz Kurumu İsyurdu Müdürlüğü Sosyal Tesis İşletmeciliği 9- Maltepe Açık Ceza İnfaz Kurumu İsyurdu Müdürlüğü Sosyal Tesis İşletmeciliği 10- Amasra Adliye Misafirhanesi 11- Ankara Şaşmaz Uygulamalı Sosyal Tesis İşletmeciliği 12- Kırşehir Açık Ceza İnfaz Kurumu İsyurdu Müdürlüğü Sosyal Tesis İşletmeciliği 13- Bozüyük Açık Ceza İnfaz Kurumu İsyurdu Müdürlüğü Zeki Bayrak Uygulamalı Sosyal Tesis İşletmeciliği 14- Eskişehir Şehit İsmail Daler Sosyal Tesisleri 15- Gaziantep Açık Ceza İnfaz Kurumu İsyurdu Müdürlüğü Sosyal Tesisleri
F-Hizmet Sektörü	1-Halı Saha İşletmeciliği, 2-Halı Yıkama, 3-Keşif Aracı, 4-Oto Bakım Onarım, 5-Oto Yıkama, 6-Otopark İşletmeciliği, 7-Temizlik İşleri, 8-Yediemin Deposu, 9-Fotokopi, 10-Fotograf Atölyesi, 11-Nakliye, 12-Hamaliye, 13-Kualite, 14-Kesimhane, 15-Kantar, 16-Özel Sektör İşbirliği 17-Kamu Kurum ve Kuruluşları İşbirliği 18-Çamaşır Yıkama ve Kurutma 19-Kuru Temizleme 20-Teknik Ofis 21-Fuar ve Organizasyon Hizmetleri 22-Haşere İlaçlama Hizmetleri

DURUM ANALİZİ

G. PAYDAŞ ANALİZİ

Paydaş analizi kapsamında işyurdu müdürlüklerimizde görevli olan personelimize ve satış mağazalarımızdaki müşterilerimize memnuniyet anketi yapılarak iç ve dış paydaş analizleri gerçekleştirilmiştir.

Yapılan görüşmelerde İşyurtları Kurumunun ana hizmet alanı kapsamında hükümlü ve tutuklulara meslek edindiren sosyal hayata hazırladığı, faaliyetlerini yerine getirirken bu sayede üretilen ürün ve hizmetlerle ülke ekonomisine katkı sağladığı ifade edilmiştir.

Ankete katılım sağlayanlardan alınan düşünce ve önerilerde; üretilen ürünlerle ilgili genel bir memnuniyetinin olduğu, kapasitenin daha da artırılması, ürün çeşitliliğine gidilmesi, tasarımlarda yeniliklerin takip edilerek yeni modellerin oluşturulması, ürün satış fiyatlarının piyasa fiyatlarının altında tutulması gerektiği belirtilmiştir.

Bu görüş ve öneriler ile elde edilen veriler değerlendirilerek paydaş analizi yapılmıştır

Tablo 6: Paydaşların Önceliklendirilmesi

PAYDAŞ ADI	İÇ PAYDAŞ / DIŞ PAYDAŞ	ÖNEM DERECESESİ*	ETKİ DERECESESİ*	ÖNCELİĞİ**
CUMHURBAŞKANLIĞI	Dış	3 (Orta)	3 (Orta)	9 (Düşük)
ADALET BAKANLIĞI MERKEZ VE TAŞRA TEŞKİLATI	Dış	5 (Çok Yüksek)	5 (Çok Güçlü)	25 (Çok Yüksek)
ADALET BAKANLIĞI PERSONELİ	Dış	5 (Çok Yüksek)	4 (Güçlü)	20 (Yüksek)
KURUMUMUZ YÖNETİCİLERİ VE ÇALIŞANLARI	İç	5 (Çok Yüksek)	5 (Çok Güçlü)	25 (Çok Yüksek)
HÜKÜMLÜ VE TUTUKLULAR	İç	3 (Orta)	3 (Orta)	9 (Düşük)
T.B.M.M	Dış	2 (Düşük)	2 (Hafif)	4 (Çok Düşük)
TAPU VE KADASTRO GENEL MÜDÜRLÜĞÜ VE BÖLGE MÜDÜRLÜKLERİ	Dış	1 (Çok Düşük)	2 (Hafif)	2 (Çok Düşük)
MİLLİ EĞİTİM BAKANLIĞI	Dış	3 (Orta)	3 (Orta)	9 (Düşük)
İL MİLLİ EĞİTİM MÜDÜRLÜKLERİ	Dış	1 (Çok Düşük)	2 (Hafif)	2 (Çok Düşük)
JANDARMA GENEL KOMUTANLIĞI	Dış	3 (Orta)	3 (Orta)	9 (Düşük)
KREDİ VE YURTLAR KURUMU GENEL MÜDÜRLÜĞÜ	Dış	2 (Düşük)	3 (Orta)	6 (Düşük)
DENİZ KUVVETLERİ KOMUTANLIĞI	Dış	2 (Düşük)	3 (Orta)	6 (Düşük)
SAHİL GÜVENLİK KOMUTANLIĞI	Dış	1 (Çok Düşük)	2 (Hafif)	2 (Çok Düşük)
MERKEZ BANKASI	Dış	2 (Düşük)	1 (Çok Hafif)	2 (Çok Düşük)
YÜKSEK SEÇİM KURULU	Dış	2 (Düşük)	2 (Hafif)	4 (Çok Düşük)
DANIŞTAY	Dış	2 (Düşük)	2 (Hafif)	4 (Çok Düşük)
BİLGİ TEKNOLOJİLERİ VE İLETİŞİM KURUMU	Dış	1 (Çok Düşük)	1 (Çok Hafif)	1 (Çok Düşük)
YARGITAY	Dış	3 (Orta)	3 (Orta)	9 (Düşük)
HASTANELER	Dış	3 (Orta)	2 (Hafif)	6 (Düşük)
TARIM VE ORMAN BAKANLIĞI	Dış	2 (Düşük)	3 (Orta)	6 (Düşük)
AİLE VE SOSYAL HİZMETLER BAKANLIĞI	Dış	1 (Çok Düşük)	1 (Çok Hafif)	1 (Çok Düşük)
VALİLİKLER	Dış	2 (Düşük)	1 (Çok Hafif)	2 (Çok Düşük)
KAYMAKAMLIKLAR	Dış	1 (Çok Düşük)	1 (Çok Hafif)	1 (Çok Düşük)
BELEDİYELER	Dış	1 (Çok Düşük)	1 (Çok Hafif)	1 (Çok Düşük)
BANKALAR	Dış	1 (Çok Düşük)	1 (Çok Hafif)	1 (Çok Düşük)
ÖZEL SEKTÖR	Dış	3 (Orta)	3 (Orta)	9 (Düşük)
ÜNİVERSİTELER	Dış	2 (Düşük)	2 (Hafif)	4 (Çok Düşük)
GENÇLİK VE SPOR BAKANLIĞI	Dış	2 (Düşük)	3 (Orta)	6 (Düşük)
MİLLİ SAVUNMA BAKANLIĞI	Dış	3 (Orta)	3 (Orta)	9 (Düşük)
TÜRKİYE ŞEKER FABRİKALARI	Dış	1 (Çok Düşük)	1 (Çok Hafif)	1 (Çok Düşük)
İÇİŞLERİ BAKANLIĞI	Dış	2 (Düşük)	2 (Hafif)	4 (Çok Düşük)
ÇEVRE, ŞEHİRCİLİK VE İKLİM DEĞİŞİKLİĞİ BAKANLIĞI	Dış	2 (Düşük)	1 (Çok Hafif)	2 (Çok Düşük)
KAMU MİSAFİRHANELERİ	Dış	1 (Çok Düşük)	1 (Çok Hafif)	1 (Çok Düşük)
KOOPERATİFLER	Dış	1 (Çok Düşük)	1 (Çok Hafif)	1 (Çok Düşük)

* Önem Derecesi ve Etki Derecesi; büyüklüklerine göre 1'den 5'e kadar numaralandırılmıştır.

** Önceliği Sütunu; Önem Derecesi ve Etki Derecesi'nin çarpımından oluşmaktadır.

H. KURULUŞ İÇİ ANALİZ

06.08.1997 gün ve 4301 sayılı Ceza İnfaz Kurumları ile Tutukevleri İşyurtları Kurumunun Kuruluş ve İdaresine İlişkin Kanun ile Adalet Bakanlığının bağlı bir kuruluşu olarak İşyurtları Kurumu oluşturulmuştur.

Bu Kanun ile İşyurtları Kurumunun organları olan Yüksek Kurul, Daire Başkanlığı ve işyurtlarının kuruluşu, teşkilatı, idaresi ve çalışma esasları belirlenmiştir. Kurum, özel kanunla düzenlenmiş, tüzel kişiliği haiz, özel bütçeli bir kamu idaresi olarak yapılandırılmıştır.

09.07.2018 tarihli ve 30473 sayılı Resmi Gazetede (3. Mükerrer) yayımlanan 703 sayılı Anayasada Yapılan Değişiklik ve Uyum Sağlanması Amacıyla Bazı Kanun ve Kanun Hükmünde Kararnamelerde Değişiklik Yapılması Hakkında Kanun Hükmünde Kararnamesinin 64'üncü maddesi ile 4301 sayılı Ceza İnfaz Kurumları ile Tutukevleri İşyurtları Kurumunun Kuruluş ve İdaresine İlişkin Kanununda bazı düzenlemeler getirilmiş, Kanunun adı da 4301 sayılı Ceza İnfaz Kurumları ile Tutukevleri İşyurtları Kurumuna İlişkin Bazı Mali Hükümlerin Düzenlenmesi Hakkında Kanun şeklinde değiştirilmiştir.

15.07.2018 tarihli ve 30479 sayılı Resmi Gazetede yayımlanan Bakanlıklara Bağlı, İlgili, İlişkili Kurum ve Kuruluşlar ile Diğer Kurum ve Kuruluşların Teşkilatı Hakkında 4 nolu Cumhurbaşkanlığı Kararnamesi ile yeniden düzenlenmiştir.

İşyurtları Kurumu aynı zamanda, 5018 sayılı Kamu Mali Yönetimi ve Kontrol Kanununun II numaralı cetvelinde 'Özel Bütçeli' bir kurum olarak belirtilmiştir.

H.1 Merkez Teşkilat Yapısı

İşyurtları Kurumu Yüksek Kurulun Görevleri

- İşyurtlarının genel amaçlarını belirlemek.
- İşyurtları Kurumunun Genel Müdürlükçe hazırlanacak bütçesini onaylamak.
- İşyurtlarının kurulmasına veya kaldırılmasına karar vermek.

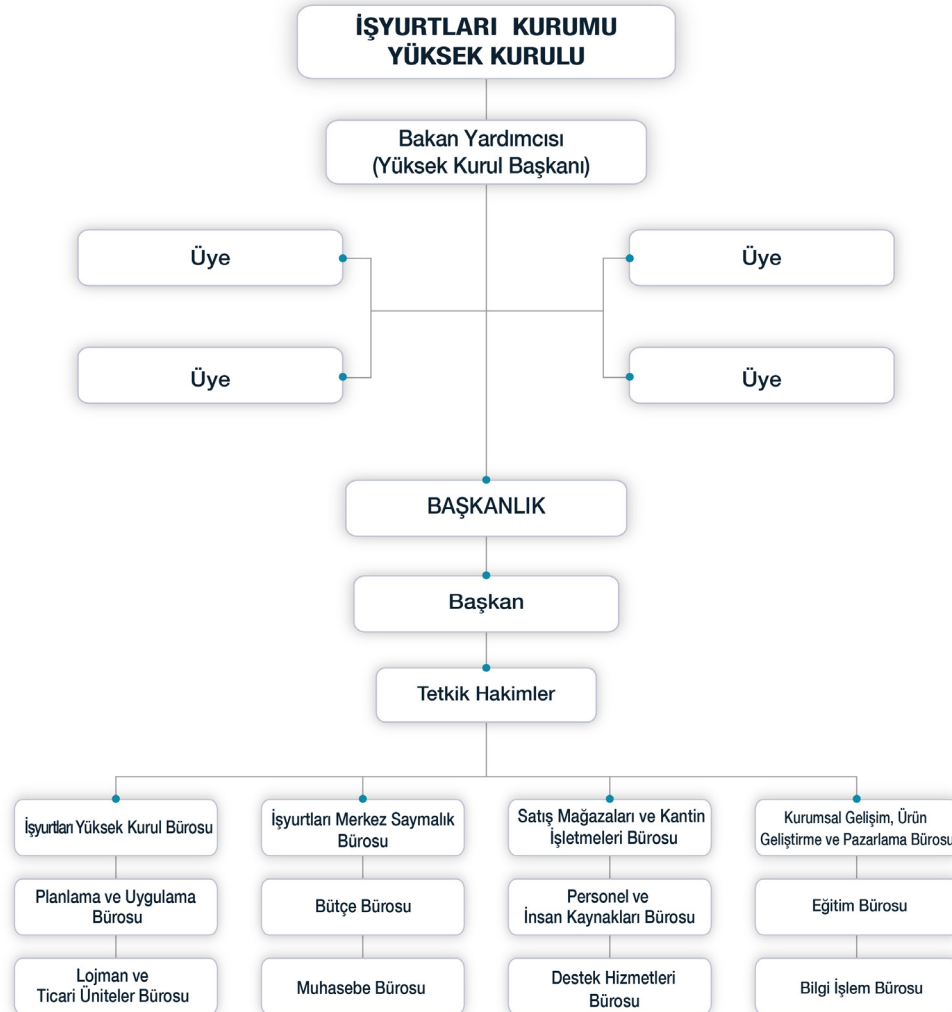
- Hükümlü ve tutukluların çalıştırılma usul ve esaslarını belirlemek.
- İşyurtları yönetim kurullarının önerisi üzerine 22/5/2003 tarihli ve 4857 sayılı İş Kanunu hükümlerine göre işyurtlarında istihdam edilecek işçilerin niteliklerine, çalıştırılmasına, ücretlerinin belirlenmesine ve bunların işten çıkarılmasına karar vermek.
- Yüksek iş performansıyla işyurduna yararlı olan personel ve hükümlülere prim ödenmesinin usul ve esaslarını belirlemek; yıllık bilançolarında tahakkuk edecek kârdan personel işçi ve hükümlülere Kanunda belirtilen kâr payı ödenmesine ilişkin işyurdu yönetim kurullarının önerilerini karara bağlamak.
- Bakanlığın denetim programlarına ek olarak, işyurtlarının faaliyetlerinin adalet müfettişleri tarafından denetlenmesini Bakana önermek.
- İşyurtları Kurumu ile işyurtlarının paralarının yatırılacağı bankaları belirlemek.
- Ceza infaz kurumları ve tutukevleri personeline İşyurtları Kurumu ve işyurtlarının hesaplarını tutturmak ve bu hesapları ilgilendiren işleri yaptırmak.
- İşyurtlarının yıllık iş program ve projelerini, bütçelerini, ek bütçelerini, faaliyet raporu ve netice hesaplarını onaylamak veya reddetmek.
- Genel Müdürün önerisiyle işyurtlarına işletme ihtiyaçları için kaynak tahsisi yapmak ve gerektiğinde birinden diğerine kaynak aktarması yapılmasına karar vermek.
- Genel bütçeden aylık alan kadrolu personelin işyurdunda çalıştırılmasına ilişkin Genel Müdürün önerilerini karara bağlamak.

DURUM ANALİZİ

İşyurtları Kurumu; Başkan, tetkik hakimler ile personelden oluşmakta olup, Bilgi İşlem Bürosu, Bütçe Bürosu, Destek Hizmetleri Bürosu, Eğitim Bürosu, Merkez Saymanlık Bürosu, İşyurtları Yüksek Kurul Bürosu, Satış Mağazaları ve Kantin İşletmeleri Bürosu, Kurumsal Gelişim, Ürün Geliştirme ve Pazarlama Bürosu, Lojman ve Ticari Üniteler Bürosu, Muhasebe Bürosu, Personel ve İnsan Kaynakları Bürosu, Planlama ve Uygulama Bürosundan oluşmaktadır.

Daire Başkanlığının Görevleri;

- İşyurtları Kurumu Yüksek Kurulu kararlarını yerine getirmek.
- İşyurtlarını yönetmek, denetlemek ve hesap işlerini izlemek.
- Hükümlü ve tutukluların çalıştırılmalarıyla ilgili her türlü işlemi yürütmek, küçüklerin çalışma şartları bakımından ilgili bakanlık ve kamu kuruluşları ile işbirliği yapmak.
- İşyurtlarının yıllık iş program ve projelerini, bütçelerini, ek bütçelerini, faaliyet raporu ve netice hesaplarını İşyurtları Kurumu Yüksek Kuruluna sunmak.
- İşyurtlarında, İş Kanunu hükümlerine göre çalıştırılacak işçilere ilişkin işyurdu yönetim kurullarının önerilerini İşyurtları Kurumu Yüksek Kuruluna sunmak.
- İşyurtları Kurumu Yüksek Kurulunun sekretarya hizmetlerini yürütmek.
- Görev alanına giren konularda mevzuat yetersizliğine ve aksaklığına ilişkin inceleme ve araştırma yaparak İşyurtları Kurumu Yüksek Kuruluna öneride bulunmak, yönetmelik tasarılarını hazırlamak ve izlemek, görüş bildirmek, genelge düzenlemek.
- Kanunlarda ve bu Bölümde gösterilen ve Bakanlıkça verilen diğer görevleri yapmak.



DURUM ANALİZİ

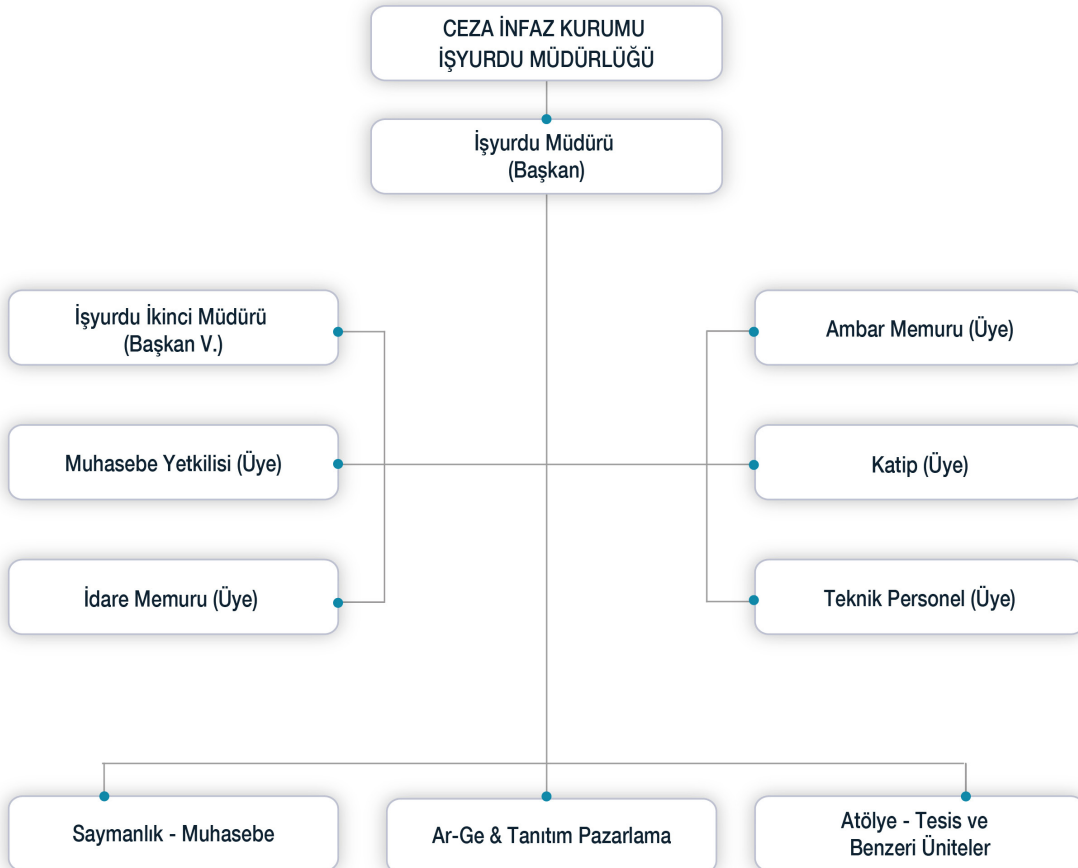
H.2 Taşra Teşkilat Yapısı

Taşra teşkilatımız 31.10.2022 tarihi itibarıyla 163 kapalı ceza infaz kurumu, 71 kapalı-açık ceza infaz kurumu, 104 açık ceza infaz kurumu, 14 F tipi ceza infaz kurumu, 4 eğitimevi, 10 kadın kapalı olmak üzere Toplam 366 işyurdu müdürlüğünden oluşmaktadır. İşyurtları kurumunun taşra teşkilatında ceza infaz kurumu işyurdu yönetim kurulu bulunmaktadır. Yönetim kurulu; işyurdu müdürünün başkanlığında; işyurdu ikinci müdürü, muhasebe yetkilisi, idare memuru, ambar memuru, katip ve teknik personel görev yapmaktadır.

Ceza İnfaz Kurumu İşyurdu Yönetim Kurulunun Görevleri;

- İşyurdunun geliştirilmesine ve genel gidişine ait her türlü faaliyetlere yön vermek.
- Hükümlü ve tutukluların maddi ve manevi kalkınmalarına katkıda bulunacak eğitim, öğretim, sosyal, kültürel ve sportif program ve çalışmalarını uygulamak.

- 4857 sayılı İş Kanunu hükümlerine göre ücretleri işyurdundan ödenecek işçilerin kurum işlerinde çalıştırılmasını, ücretlerinin belirlenmesini ve bunların işten çıkarılmasını Daire Başkanlığına önermek.
- Kurumda üretilip satışa arz edilen mamûllerin satış fiyatını belirlemek.
- İşyurdunda yapılacak fazla çalışma önerilerini karara bağlamak,
- Bakanlık, Yüksek Kurul, Başkanlığın veya Genel Müdürlüğün onayını gerektiren işlemlere ilişkin kararları düzenleyerek onaya sunmak.
- Başkanlığın onayı alınarak, işyurdunda görevli personeli diğer mahallerde geçici olarak görevlendirmek,
- Başkanlıkça verilen diğer görevleri yerine getirmek.



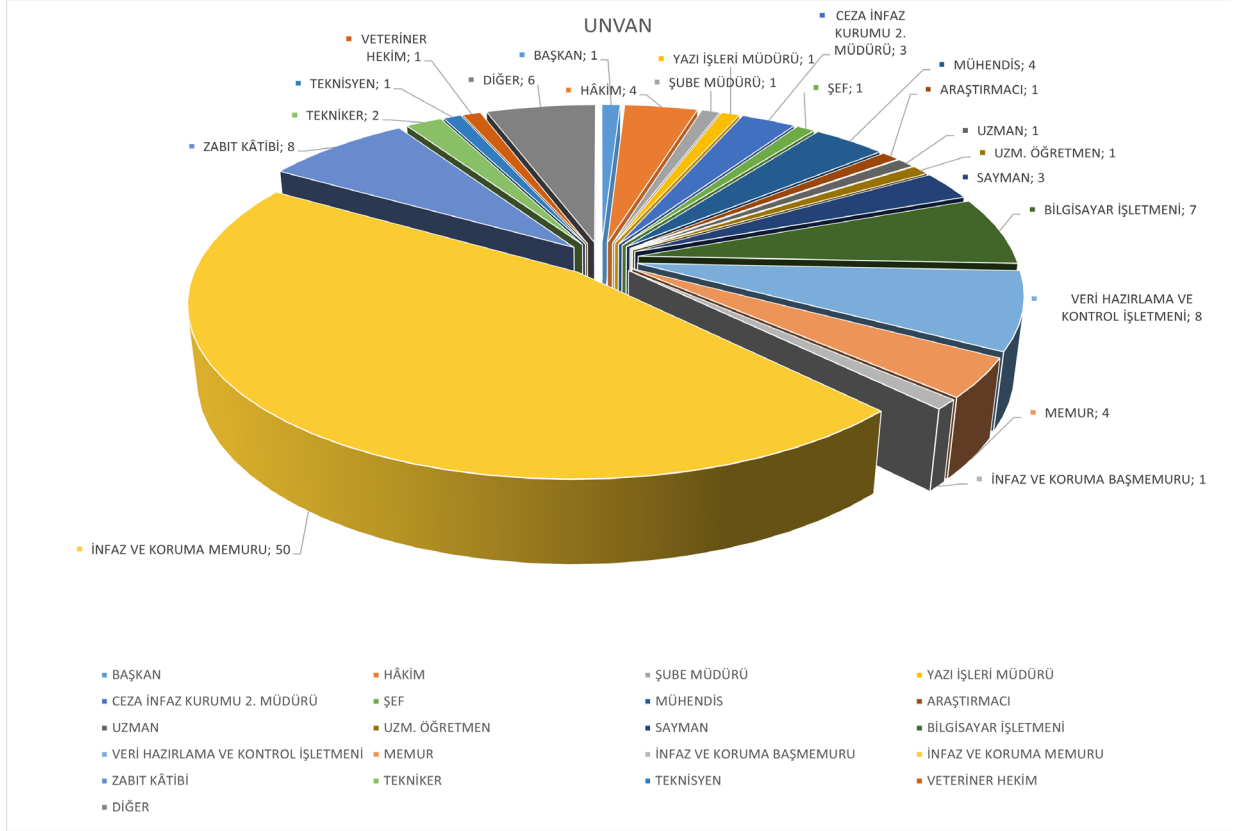
DURUM ANALİZİ

İNSAN KAYNAKLARI YETKİNLİK ANALİZİ

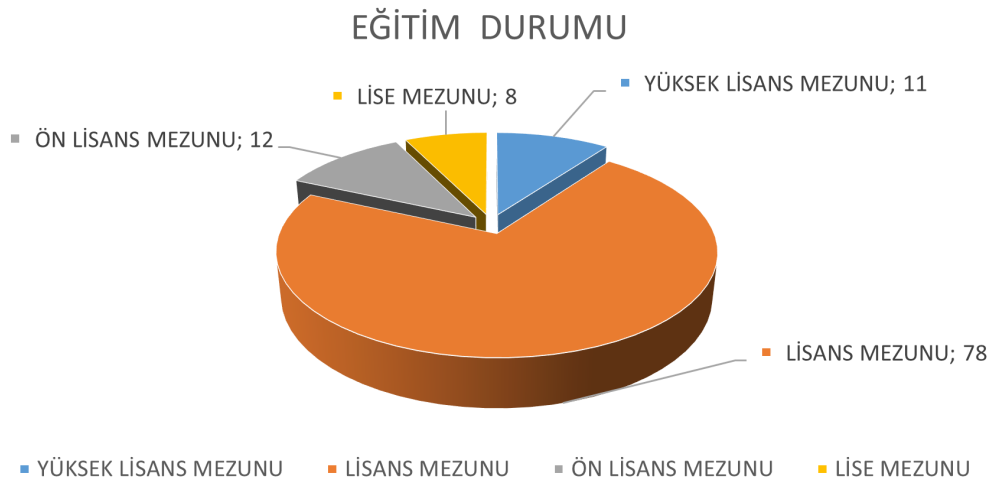
Kurumun kendi personeli bulunmamakta olup mevcut personel Adalet Bakanlığı ve diğer kurum ve kuruluşlardan geçici görevlendirme ile çalıştırılmaktadır.

I. MERKEZ TEŞKİLATI PERSONEL DURUMU

Grafik 1: Merkez Teşkilatı Unvan Durumu

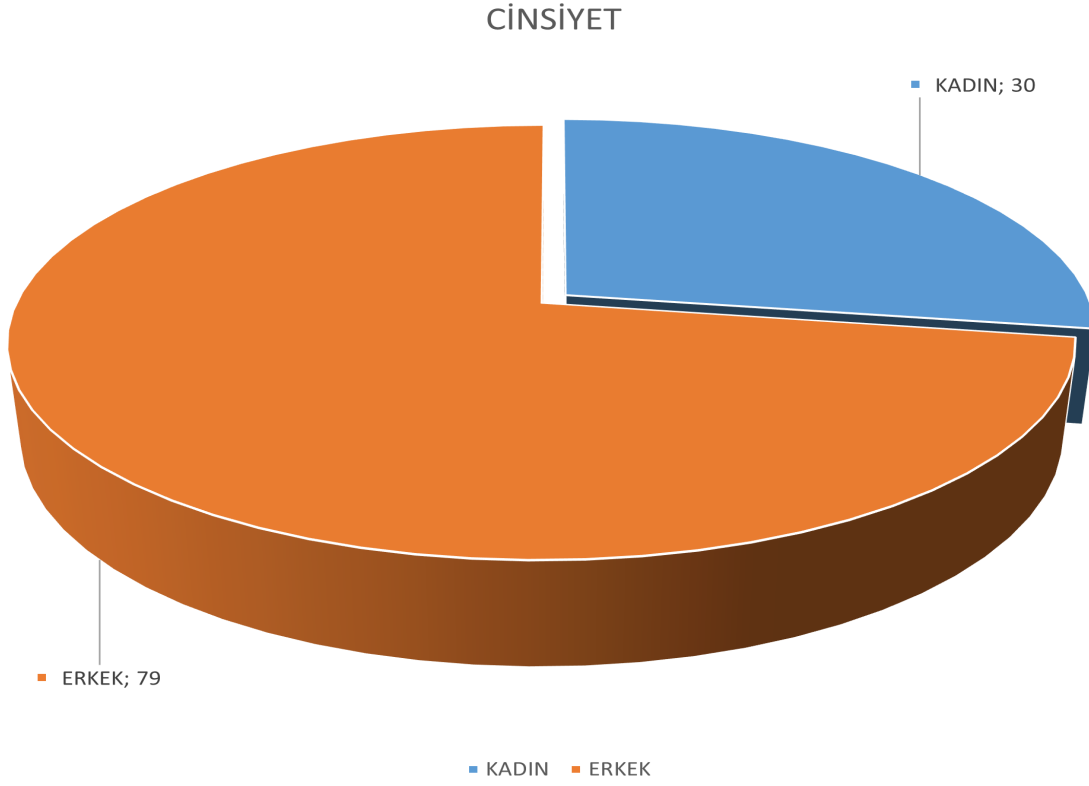


Grafik 2: Merkez Teşkilatı Eğitim Durumu

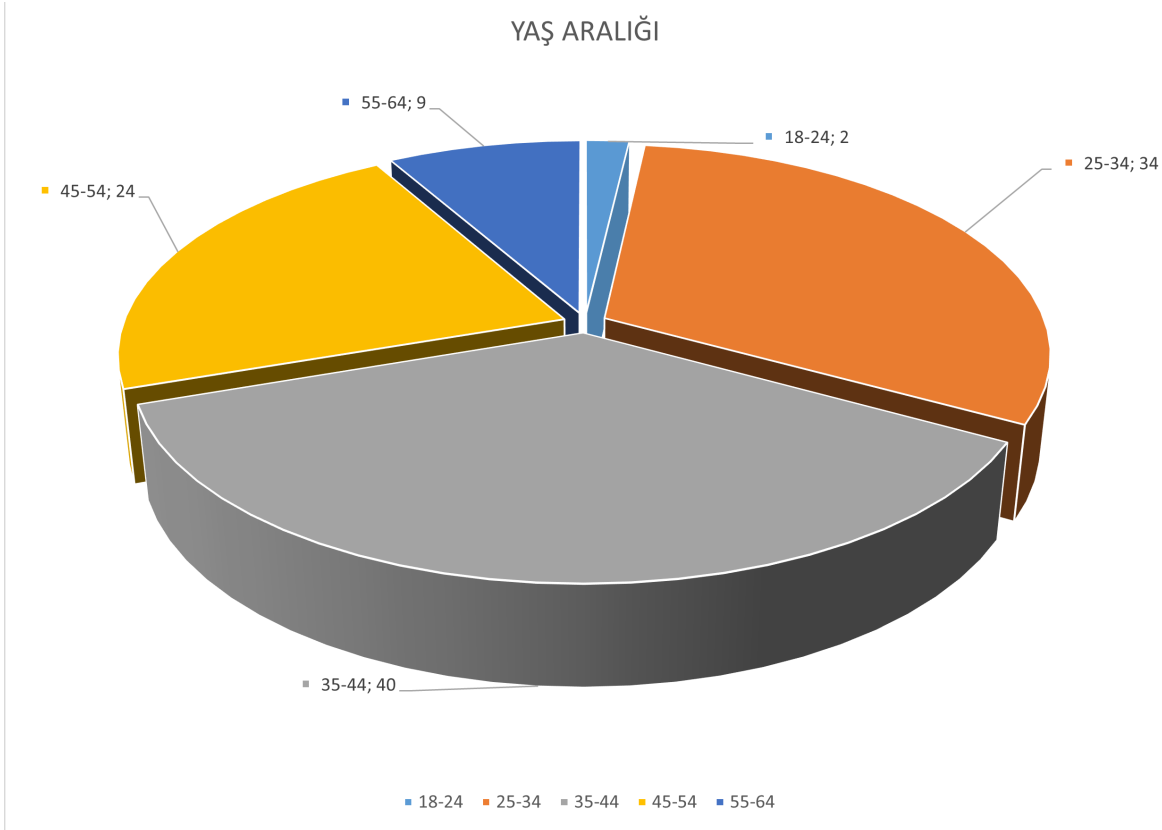


DURUM ANALİZİ

Grafik 3: Merkez Teşkilatı Cinsiyet Durumu



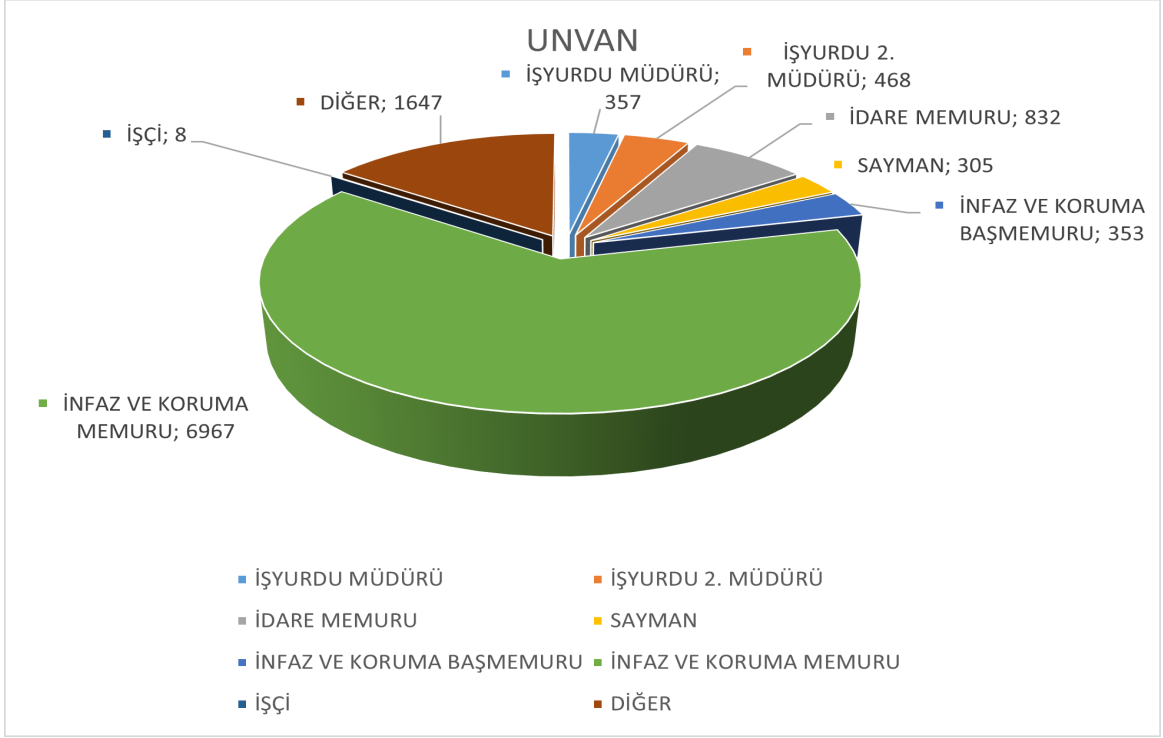
Grafik 4: Merkez Teşkilatı Yaş Aralığı Durumu



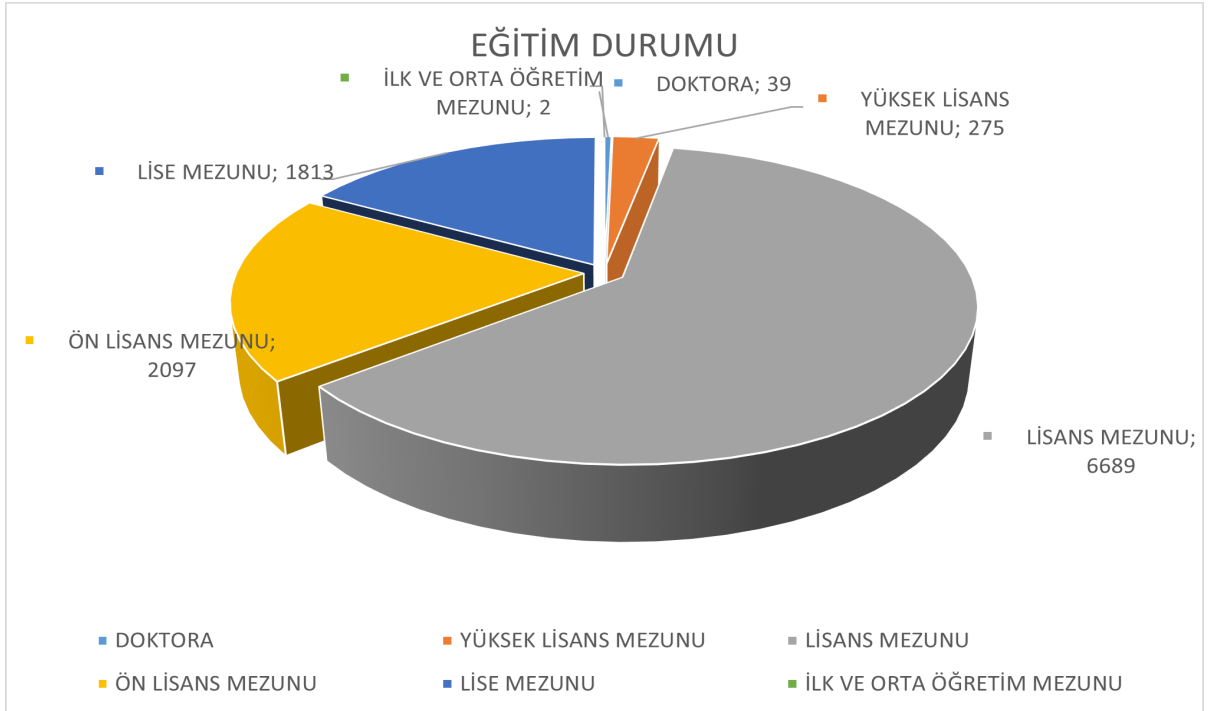
DURUM ANALİZİ

II. TAŞRA TEŞKİLATI PERSONEL DURUMU

Grafik 5: Taşra Teşkilatı Unvan Durumu

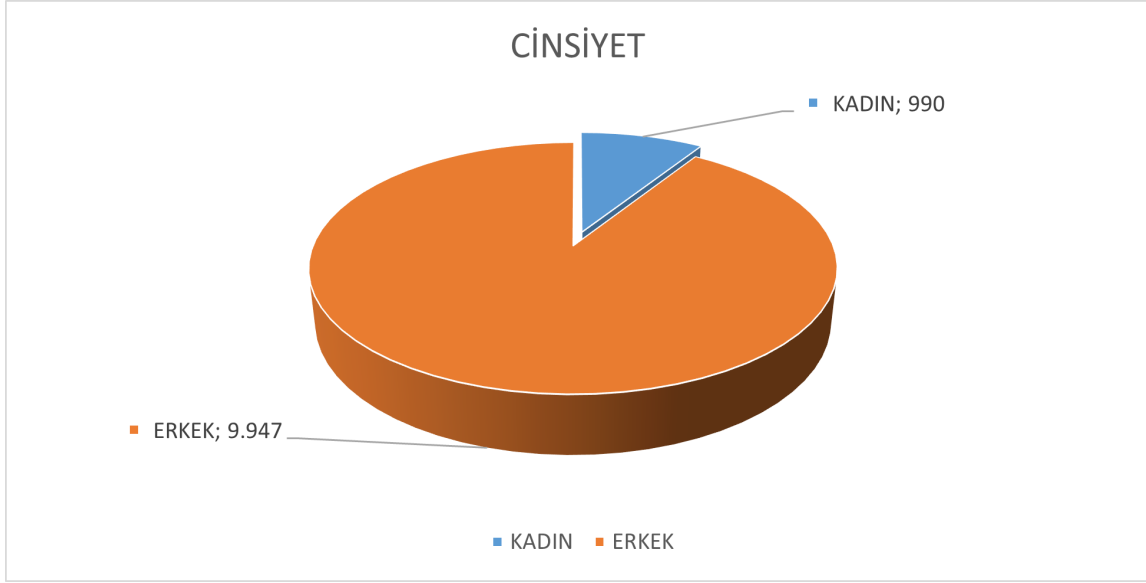


Grafik 6: Taşra Teşkilatı Eğitim Durumu



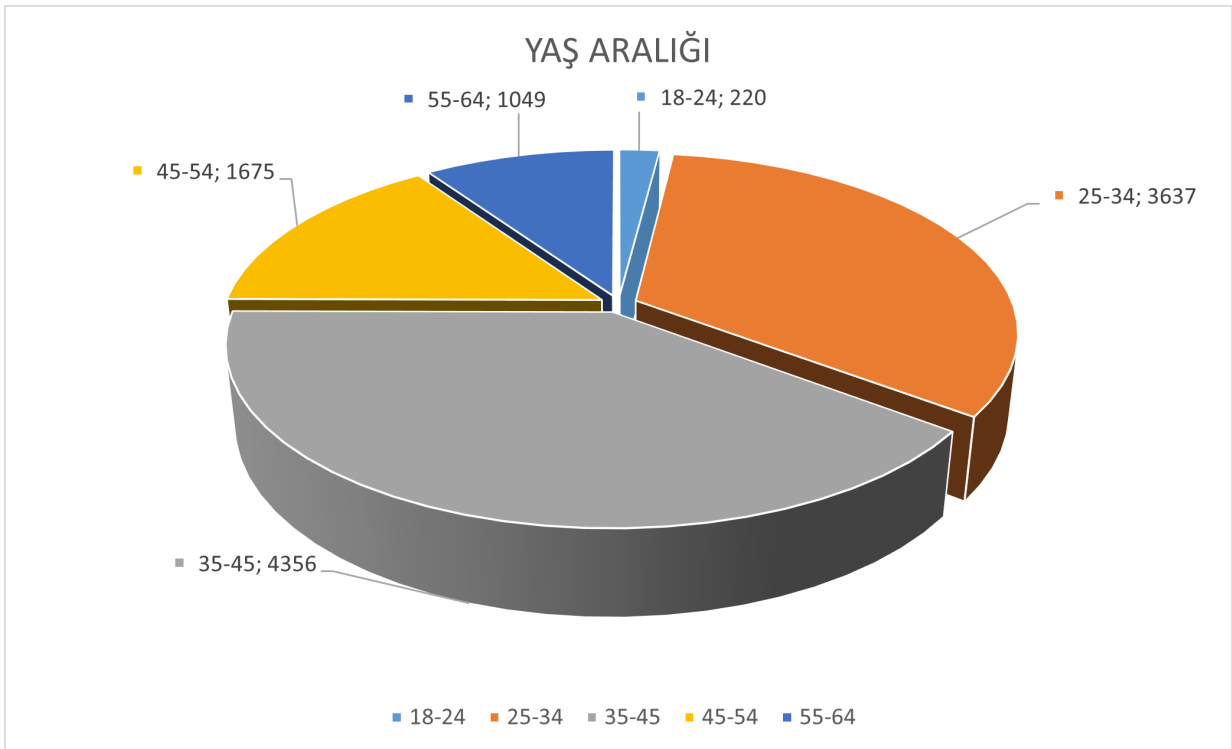
DURUM ANALİZİ

Grafik 7: Taşra Teşkilatı Cinsiyet Durumu *



* 01.10.2023 itibariyle Ülkemizde 405 ceza infaz kurumu bulunmakta olup, bunun 11 kadın kapalı, 8 açık kadın kapalı olmak üzere 19 ceza infaz kurumu kadınlara yöneliktir. Bu rakamlardan hareketle toplam ceza infaz kurumlarının %4,62'si kadın ceza infaz kurumudur.

Grafik 8: Taşra Teşkilatı Yaş Aralığı Durumu



KURUM KÜLTÜRÜ ANALİZİ

Kurum kültürü, kurumsal kimliğin ve kurumsal felsefenin oluşmasını sağlayarak personellerin davranışlarını, çalışma yöntemlerini ve iletişim düzeylerini şekillendiren, kurum personelleri tarafından benimsenen ve paylaşılan değerler bütünüdür.

Bu kapsamda amacı çağdaş infaz anlayışına uygun olarak hükümlü ve tutukların meslek ve sanatlarının korunup geliştirilmesi veya bir meslek ve sanat öğrenmelerini sağlamak suretiyle kişilerin yeniden topluma kazandırılması olan İşyurtları Kurumu, kurum kültürünü inşa ederken; insan haklarına saygı, etik değerlere bağlı, şeffaf ve hesap verilebilir, değişime ve gelişime açık, paydaşlar ile işbirliği temel değerlerine bağlılığından ödün vermeden sürekli iyileştirme ve geliştirme anlayışı çerçevesinde hareket etmektedir.

Etkin ve açık bir iletişimin sağlanması için birimler arasında dönemsel toplantılar gerçekleştirilmektedir. Böylece aynı iş sürecinin farklı kısımlarından sorumlu olan birimler arasında koordinasyon ve işbirliği sağlanmaktadır.

Böylece İşyurtları Kurumu, sahip olduğu kurum kültürünü kuruluşundan itibaren çağın gereklerine uygun olarak sürekli geliştirerek devam ettirmektedir.

FİZİKİ KAYNAK ANALİZİ

Kurumumuzun fiziki kaynakları incelendiğinde;

- Ceza infaz kurumu işyurdu müdürlüğünde, üretimde doğrudan kullanılan ve demirbaşlarına kayıtlı 184 adet değişik amaçlar için kullanılan farklı özelliklerde araç,
- 38 adet Adliye Hizmet Binası,

- 1 Adet Kargir Süt Ürünleri Fabrika Binası
- 26.569,64 m² toplam alanlı muhtelif yerlerde 10 adet arsa,
- 33 adet Hizmet Binası (5 mahalde 590 adet ceza infaz kurum personeli lojman dairesi, 21 mahalde 472 adet daireden oluşan adliye personeli lojmanı, 9 Adet Diğer Hizmet Binaları ve 1 adet satış mağazası) bulunmaktadır.

TEKNOLOJİ VE BİLİŞİM ALTYAPISI ANALİZİ

İşyurtları Kurumu merkez birimleri ile 366 işyurdu müdürlüğünün tamamında işyurdu programları ile UYAP'a aktarılacak verilerin girilebileceği kapasitede bilgisayar, tarayıcı, yazıcı, barkod yazıcı, fiş yazıcı, barkod okuma cihazı, elektronik terazi gibi donanımlar bulunmaktadır. Muhasebe uygulamaları Hazine ve Maliye Bakanlığının muhasebe programında tutulmaktadır.

İşyurtları Kurumunun kendi bünyesinde hazırladığı yazılımlar, UYAP altyapısı ile merkez birimleri ile tüm işyurdu müdürlüklerinde kullanılmaktadır. Bu sayede işyurdu müdürlüklerimizde yapılan işlemler anlık olarak merkezden izlenebilmektedir.

İşyurtları Satış Sistemi: İşyurdu kantinleri ve halka açık satış mağazalarında, işyurdu ile firma ürünlerinin siparişlerinin ve satışlarının yapıldığı, tüm stok giriş hareketlerinin oluşturulduğu, raporlamaların alındığı, işyurdu ve konsinye mal alım yöntemiyle alınan ürünlerin hesap bağlaması dâhil tüm işlemlerin yapıldığı yazılımdır.

Bakanlığımız Ceza İnfaz Kurumlarının Akıllı Teknolojilere Entegrasyonu Projesinin (ACEP) kantin siparişi, banka ve satış işlemleri Başkanlığımızca yazılmakta ve takip edilmektedir. Hükümlü

DURUM ANALİZİ

ve tutuklular sipariş verdiğinde, banka devreye girerek provizyon oluşturmakta, kantin ekranına siparişler düşmekte, böylece satış işlemleri gerçekleştirilerek emek, zaman, kırtasiye israfının önüne geçilmektedir.

Personel ile Hükümlü-Tutuklu Kayıt ve Kâr Payı Yazılımı: İşyurdu müdürlükleri bünyesinde çalışan personel ile hükümlü ve tutukluların kayıtlarının tutulduğu, puantajlarının verildiği, ay sonu maaş bordrolarının hesaplandığı, kâr paylarının dağıtımının yapıldığı yazılımdır.

MALİ KAYNAK ANALİZİ

Kamu hizmetlerinin istenilen düzeyde ve kalitede sunulabilmesi için bütçe ile program ve proje bazında kaynak tahsislerini stratejik planlarına dayandırmak zorundadır. Bu nedenle, kurumumuzun bütçesi stratejik plandaki amaç ve hedeflerle ilişkilendirilmiştir. Stratejik planda belirlenen hedeflerin plan dönemi için tahmini maliyetleri tespit edilmiştir.

Tablo 8: Tahmini Kaynaklar

KAYNAKLAR	2024	2025	2026	2027	2028	TOPLAM KAYNAK
Genel Bütçe						
Özel Bütçe	13.575.489.000	16.740.872.000	18.719.310.000	20.591.241.000	21.620.805.000	91.247.717.000
Yerel Yönetimler						
Sosyal Güvenlik Kurumları						
Bütçe Dışı Fonlar						
Döner Sermaye						
Vakıf ve Dernekler						
Dış Kaynak						
Diğer						
TOPLAM	13.575.489.000	16.740.872.000	18.719.310.000	20.591.241.000	21.620.805.000	91.247.717.000

DURUM ANALİZİ

K. PESTLE ANALİZİ

Tablo 9: PESTLE Matrisi

ETKENLER	TESPİTLER (Etkenler / Sorunlar)	İDAREYE ETKİSİ		NE YAPMALI ?
		FIRSATLAR	TEHDİTLER	
Politik	Genel ve kısmi aflar sonucunda kalifiye işgücünde süreklilik olmaması		Kurumun üretime yönelik taahhütlerini yerine getirmesinde sıkıntılar yaşanabilir.	Kurumun taahhütleri konusunda hizmet satın alınması yoluyla, taahhütler yerine getirilmelidir.
Ekonomik	Adalet Bakanlığının bütçesinin yetersizliği		Adalet Bakanlığının bütçe yetersizliği nedeniyle, Kurum bütçesine yönelmesi	Adalet Bakanlığı bütçe tavanlarının yükseltilmesi gerekmektedir.
Sosyokültürel	Toplumun olumsuz önyargısı		Kurumun faaliyetlerine ve tanıtımına olumsuz etkisi	Kamu spotu ve yazılı basında Kurumun tanıtım faaliyetlerine ağırlık verilmesi gerekmektedir.
Teknolojik	Teknolojinin gelişmesi sonucunda işgücüne olan ihtiyacın azalması		Teknolojinin ilerlemesi sonucunda işyurdunda çalıştırılan hükümlü ve tutukluya ihtiyacın azalacak olması	İşkolu seçiminde emek yoğun işkollarının tercih edilmesi gerekmektedir.
	İşyurdunda üretilen ürünlerde standardizasyonun olmaması		Üretilen ürünlerde aynı standartlarda devamlılığının olmaması	Üretilen ürünler için üretim ağacı ve standartlar belirlenerek, aynı ürün üreten işyurdu müdürlüklerinde birlik sağlanmalıdır.
Yasal	Kamu kurumlarının, Kurumumuzdan ihale sürecine tabi olmaksızın kısa sürede 4734 sayılı Kamu İhale Kanununun 3/e maddesine istinaden alım yapabilmeleri	Kamu kurum kuruluşlarının, işyurdu ürünlerine ağırlık vermeleri		Kurumumuzun Kamu İhale Kanununun ilgili maddesinden kaynaklanan avantajından yararlanabilecek kurum ve kuruluşlar ile işbirliği faaliyetleri yürütülmelidir.
Çevresel	Atölyelerin fiziki yetersizliği sonucunda, yeni atölye ve işkollarının açılma imkanının bulunamaması ve çalıştırılacak hükümlü ve tutuklu için kapasite artırımına gidilememesi		Ceza infaz kurumlarının fiziki yetersizliği	Ceza infaz kurumlarının yapım aşamasında, işyurdu müdürlüklerine ait alanların tasarlanması gerekmektedir.
	Hükümlü ve tutuklulara kurum dışından sağlanan üretim amaçlı fonlar	İşyurdu müdürlüklerinin projelerine ajanslarında katılımının sağlanmasıyla, proje maliyetlerinin düşürülmesi		Proje maliyetlerine katkı sağlayacak ajansların takip edilmesi gerekmektedir.
	Ceza infaz kurumlarının personel, bina ve diğer imkanlarından yararlanmak	İşyurdu müdürlüklerinin oluşturulması için ek bir maliyete gerek olmadan bina ve mekan ihtiyacının giderilmesi		Ceza infaz kurumlarının fiziki kapasitesi en yüksek oranda değerlendirilmelidir.

DURUM ANALİZİ

L. GZFT ANALİZİ

Tablo 10: GZFT Listesi

İÇ ÇEVRE		DIŞ ÇEVRE	
GÜÇLÜ YÖNLER	ZAYIF YÖNLER	FIRSATLAR	TEHDİTLER
<ul style="list-style-type: none"> Kendi gelir kaynakları olan özel bütçeli bir kurum olması, Büyük bir işgücü potansiyelinin varlığı, Ülke genelinde faaliyette bulunulması, Üretilen ürünlerde pazar sorunun yaşanmaması, Ürün ve hizmet çeşitliliği, Adalet Bakanlığına bağlı bir kuruluş olması, Kurum personelinin, devlet ciddiyeti ve özel teşebbüs dinamikleriyle çalışması, Hükümetli ve tutukluların topluma yeniden kazandırılmasına yönelik faaliyetlerimiz nedeniyle paydaşlarımız tarafından tercih edilmemiz, Sermaye, ekip ve ekipmanın işyurtları arasında serbestçe dolaşımı. 	<ul style="list-style-type: none"> İşyurtlarının merkez ve taşrada kendi personelinin olmaması, Teknik ve kalifiye personel sayısının yetersizliği, Nitelikli personelin kurumdaki ayrılma istemesi, Atölyelerin fiziki yetersizliği, Nitelikli mali personel sayısının yetersizliği, İşyurtu müdürlükleri arasındaki iletişim eksikliği, Hızlı, etkin ve verimli çalışmayı engelleyen bürokrasi, Personel ve donanım yetersizliği nedeniyle teşkilatlanmanın tamamlanmaması sonucu, Ar-Ge ve Tanıtım Pazarlama çalışmalarının istenilen düzeye ulaşamaması, İsteksizlik, ceza infaz kurumunda bulunmanın verdiği psikoloji, infaz gereği sıkı denetimin uygulanması gibi nedenlerle hükümlü ve tutukluların çalıştırılmasında karşılaşılan olumsuzluklar, İşyurtlarında üretilen ürünlerde standardın sağlanamaması. 	<ul style="list-style-type: none"> Kamu kurumlarının, kurumumuzdan ihale sürecine tabi olmaksızın kısa sürede, kaliteli mal ve hizmet satın alabilmelerini sağlayan 4734 sayılı Kamu İhale Kanununun 3-e maddesinde sayılan istisna kurumları arasında yer almak, Hükümetli ve tutuklulara kurum dışından sağlanan eğitim ve üretim amaçlı fonlar, Ceza infaz kurumlarının personel, bina ve diğer olanaklarından yararlanmak, İşgücüne erişim imkanlarına ulaşılmakta sıkıntı çekilmemesi, Özel sektörlle işbirliği yapılması. 	<ul style="list-style-type: none"> Genel ve kısmi aflar, Adalet Bakanlığı bütçesinin yetersizliği, Toplumun olumsuz önyargısı, Teknolojinin gelişmesi ile işgücüne olan ihtiyacın azalması, Kalifiye elemanın sürekliliğinin olmaması. Mücbir sebepler.

DURUM ANALİZİ

M. TESPİTLER VE İHTİYAÇLARIN BELİRLENMESİ

Tablo 11: Tespit ve İhtiyaçlar

DURUM ANALİZİ AŞAMALARI	TESPİTLER / SORUN ALANLARI	İHTİYAÇLAR / GELİŞİM ALANLARI
Uygulanmakta Olan Stratejik Plannın Değerlendirilmesi	<ul style="list-style-type: none"> •“H1.1: Çalışan hükümlü ve tutuklulara mesleki eğitim verilecektir.” hedefine ait performans göstergeleri için konulan hedef değer aşılmıştır. •“H1.2: İsyurdu müdürlüğünde sigorta primi ödenerek çalıştırılan hükümlü ve tutuklu sayısı her yıl artırlacaktır.” hedefine ait performans göstergesi için konulan hedef değere ulaşılmamıştır. •“H1.3: 180 olan işkolu sayısı 2023 yılına kadar artırlacaktır.” hedefine ait performans göstergesi için konulan hedef değere aşılmıştır. •“H1.4: 74 olan özel sektör işbirliği sayısı her yıl artırlacaktır.” hedefine ait performans göstergeleri için konulan hedef değerler aşılmıştır. •“H2.1: İsyurdu atölyelerinde kullanılan 16.412 adet makine ve teçhizat ihtiyacı dahilinde modernize edilecektir.” hedefine ait performans göstergeleri için konulan hedef değere aşılmıştır. •“H2.2: İsyurtlarında çalışan personele mesleki eğitim verilecektir.” 2022 yılısonu itibarıyla; “PG2.2.1: Başkanlık tarafından düzenlenen eğitim sayısı” için 12 hedeflenen göstere değeri karşılık, 13 eğitim sayısına ulaşılmış, hedeflenen göstereye ilişkin hedeflenen değere aşılmıştır. “PG2.2.2: Başkanlık tarafından düzenlenen eğitim katılan personel sayısı” için 3.600 hedeflenen göstere değeri karşılık olarak 2.992 ile hedeflenen değerin %83’ü gerçekleştirilmiş ve hedefe kısmen ulaşılmıştır. “PG2.2.3: İsyurdu müdürlükleri tarafından düzenlenen eğitim sayısı” için 400 hedeflenen göstere değeri karşılık olarak 247 ile hedeflenen değerin %62’si gerçekleştirilmiş ve hedeflenen değere ulaşılmamıştır. “PG2.2.4: İsyurdu müdürlükleri tarafından düzenlenen eğitime katılan personel sayısı” için 2.000 hedeflenen göstere değeri karşılık olarak 1.415 ile hedeflenen değerin %71’i gerçekleştirilmiş ve hedeflenen değere ulaşılmamıştır. •“H2.3: 2023 yılı sonuna kadar isyurdu müdürlüğü personelinin kendi branşında özel sektörde düzenlenen fuar veya sergilerde katılım sağlanacaktır.” hedefine ait performans göstergeleri için konulan hedef değerler aşılmıştır. •“H2.4: 2023 yılı sonuna kadar tüm işkollarında kamu ve özel sektörde faaliyet gösteren kurum, kuruluş ve kişiler ile işbirliği yapılmaya devam edilecektir.” hedefine ait “PG2.4.1: İşbirliği yapılan kurum, kuruluş ve kişi sayısı” ve “PG2.4.2: İşbirliği sonucu gerçekleştirilen proje sayısı” performans göstergeleri için konulan hedef değerleri aşılmış iken “PG2.4.3: Yeni yapılan işbirliği sayısı” performans göstergesi için hedeflenen değere ulaşılmamıştır. •“H2.5: 2023 yılı sonuna kadar isyurtlarında üretilen ürün ve hizmetlerle ilgili olarak CE, TS, ISO, HELAL, GİMDES sertifikaları gibi kalite belgelerinden en az birinin alınmasına devam edilecektir.” hedefine ait performans göstergeleri için konulan hedef değerler aşılmıştır. •“H3.1: İsyurdu müdürlükleri, Başkanlığımızın yıllık program çerçevesinde düzenlediği sergi, fuar ve benzeri organizasyonlara katılacaktır.” hedefine ait performans göstergeleri için konulan hedef değerlere ulaşılmamıştır. •“H3.2: İsyurdu müdürlüklerinde oluşturulan Tanıtım Pazarlama birimleri görev alanları çerçevesinde kamu ve özel sektör kuruluşlarına ziyaret gerçekleştireceklerdir.” hedefine ait performans göstergeleri için konulan hedef değerler aşılmıştır. •“H3.3: Ulusal veya yerel yayın yapan görsel ve yazılı basın kuruluşlarına Başkanlığımız ve isyurdu müdürlüklerinin faaliyetleri tanıtılacaktır.” hedefine ait performans göstergeleri için konulan hedef değerler aşılmıştır. •“H3.4: İsyurtları Kurumu ve isyurdu müdürlüklerinin ürün kataloğu, tanıtım broşürleri ve filmleri ihtiyaca bağlı olarak güncellenecektir.” hedefine ait performans göstergesi için konulan hedef değere aşılmıştır. 	<ul style="list-style-type: none"> •İsyurdunda üretilen ürünler ve hizmetlerle ilgili sertifikalandırma ve kalite belgesi alınmalıdır. •Ceza infaz kurumlarında isyurdu atölyelerinin fiziki şartları iyileştirilmelidir. Ceza infaz kurumları projelendirilirken, isyurdu atölyelerinin durumlarının düşünülmesi gerekmektedir. •İsyurdu personelinin yürüttüğü faaliyetle ilgili eğitim ihtiyacının tespit edilmesi gerekmektedir. Buna ek olarak isyurdu müdürlüğünde kurulan ar ge ve tanıtım pazarlama biriminde görevli personele eğitim verilmelidir. •Başkanlığımızca organize edilecek olan özel sektörün fuar takvimi belirlenirken, kalitesi ve kamuoyunda ses getiren sergi, fuar ve organizasyon düzenleyicileri belirlenmeli ve bunun üzerinden çalışma yürütülmelidir. •İsyurdunda üretilen ürünlerde farklı uygulamalardan vazgeçilmesi, standardizasyonun yakalanması gerekliliği ve bu doğrultuda isyurdunda üretilen ürünler ve hizmetlerle ilgili sertifikalandırma ve kalite belgesi alınmalıdır. •Kamu spotları ve belgesel yayınlarıyla isyurtlarının tanıtım yapılmalıdır.
Mevzuat Analizi	<ul style="list-style-type: none"> •İsyurtları Kurumunun kendine ait bir personeli bulunmaması olup, kendisine verilen görevleri Ceza ve Tevkifevleri Genel Müdürlüğünün uygun gördüğü geçici personel ile yürütmektedir. 	<ul style="list-style-type: none"> •İsyurtları Kurumunun kendisine ait personelinin olması için yapısal değişiklikler gerektirmesi ve bu değişikliklerin de mevcut kanun ve ilgili mevzuat hükümlerinde yapılacak düzenlemeler ile gerçekleştirilebileceğinden, mevzuat ile ilgili çalışmalara devam edilmektedir.
Üst Politika Belgeleri Analizi		<ul style="list-style-type: none"> •Hükümlü ve tutukluların çağdaş koşullarda üretime katılmalarını sağlayarak topluma yeniden kazandırılması, •Kadın istihdamının artırılması,
Program - Alt Program Analizi	<p>Hukuk ve Adalet Programı</p> <ul style="list-style-type: none"> •Adliye ve ek hizmet binaları ile birlikte ceza infaz kurumlarının fiziki altyapısının geliştirilmesi, güçlendirilmesi için tahsis edilen bütçe imkânları çerçevesinde çalışmaların sürdürülmesi gerekmektedir. •Ayrıca 15.07.2018 tarihli ve 30479 sayılı Resmî Gazetede yayımlanan Bakanlıklara Bağlı, İlgili, İlişkili Kurum ve Kuruluşlar İle Diğer Kurum ve Kuruluşların Teşkilatı Hakkında 4 Nolu Cumhurbaşkanlığı Kararnamesinin 80’inci maddesinin “İsyurtları Kurumu bütçesinden, İsyurtları Kurumu Yüksek Kurulunca belirlenen miktar ve esaslar dâhilinde; Kurumun hizmet ve çalışmalarının yürütülmesiyle ilgili her türlü döşeme, demirbaş, makine, teçhizat, kara, hava ve deniz taşıtları alımı, bakımı, onarımı, işletilmesi ve diğer tüm giderleri ile Bakanlık merkez ve taşra teşkilatı ile bağlı kuruluşların bina alımı, inşaa, onarım, demirbaş, araç, gereç ve sair her türlü ihtiyaçları için harcama yapılabilir.” hükmü gereğince Bakanlığın sair ihtiyaçları karşılanmaktadır. •Ceza infaz ve İyileştirme alt programının içeriğinde İsyurtları Kurumunun kuruluş amacı olan “hükümlü ve tutukluların meslek ve sanatlarının korunup geliştirilmesi veya bir meslek ve sanat öğrenmeleri amacıyla öncelik olarak çalışmalarının” yürütüldüğü faaliyetlerde yer almaktadır. <p>Yönetim ve Destek Programı</p> <ul style="list-style-type: none"> •Kurumun tüm program ve faaliyetlerine destek sağlayan, kurumsal ve yönetsel ihtiyaçların karşılanması için yapılması zorunlu olan giderlerin yer aldığı programdır. 	<ul style="list-style-type: none"> •Adalet Bakanlığı ve İsyurtları Kurumu ödeneklerinin Merkezi Yönetim Bütçesi içindeki oranı artırılmalıdır.

DURUM ANALİZİ

Paydaş Analizi	<ul style="list-style-type: none"> İşyurdu müdürlüklerinde uygulama farklılıkları Kamu kurum ve kuruluşlarının ihtiyaçları karşılanamamaktadır. İşyurdu üretilen ürünlerde standardizasyon olmaması İşyurdu müdürlüğünde kurulan tanıtım ve pazarlama biriminde görevli personelin, tanıtım ve pazarlama konusunda tecrübesi yetersizdir. Düzenlenen sergi ve fuar zamanları dışında ulusal ve yerel basında tanıtım faaliyetleri yetersizdir. İşyurdu müdürlüklerince hazırlanan tanıtım materyalleri yetersiz ve güncel değildir. Tanıtım pazarlama birimlerinin üfukun dar olması 	<ul style="list-style-type: none"> İşyurdu müdürlüklerinde uygulama birlikteliği sağlanmalıdır. Kamu kurum ve kuruluşlarının ihtiyaçları tespit edilmeli ve bu doğrultuda eksiklikler giderilmeye çalışılmalıdır. İşyurdu müdürlüklerinin ürettiği ürünlerde standardizasyon sağlanmalıdır. İşyurdu müdürlüğünde kurulan tanıtım ve pazarlama biriminde görevli personelin, tanıtım ve pazarlama konusunda eğitim ve tecrübe eksikliğinin giderilmesi için çalışma yürütülmelidir. Düzenlenen sergi ve fuar zamanları dışında ulusal ve yerel basında tanıtım faaliyetleri artırılmalıdır. İşyurdu müdürlüklerince hazırlanan tanıtım materyalleri artırılmalı ve güncellenmelidir.
İnsan Kaynakları Yetkinlik Analizi	<ul style="list-style-type: none"> Kurumun kendi personeli bulunmamakta olup mevcut personel Adalet Bakanlığı ve diğer kurum ve kuruluşlardan geçici görevlendirme ile çalıştırılmaktadır. 	<ul style="list-style-type: none"> İşyurtları Kurumunun kendisine ait personelinin olması için yapısal değişiklikler gerektirmesi ve bu değişikliklerin de mevcut kanun ve ilgili mevzuat hükümlerinde yapılacak düzenlemeler ile gerçekleştirilebileceğinden, mevzuat ile ilgili çalışmalara devam edilmektedir.
Kurum Kültürü Analizi	<ul style="list-style-type: none"> Kurum kültürü, kurumsal kimliğin ve kurumsal felsefenin oluşmasını sağlayarak personellerin davranışlarını, iş yapış yöntemlerini ve iletişim düzeylerini şekillendiren, kurum personelleri tarafından benimsenen ve paylaşılan değerler bütünüdür. Bu kapsamda amacı çağdaş infaz anlayışına uygun olarak hükümlü ve tutukların meslek ve sanatlarının korunup geliştirilmesi veya bir meslek ve sanat öğrenmelerini sağlamak suretiyle bu kişilerin yeniden topluma kazandırılması olan İşyurtları Kurumu, kurum kültürünü inşa ederken; insan haklarına saygı, etik değerlere bağlılık, şeffaflık ve hesap verilebilirlik, değişime ve gelişime açıklık, paydaşlar ile işbirliği temel değerlerine bağlılığından ödün vermeden sürekli iyileştirme ve geliştirme anlayışı çerçevesinde hareket etmektedir. Etkin ve açık bir iletişimin sağlanması için birimler arasında dönemsel toplantılar gerçekleştirilmektedir. Böylece aynı iş sürecinin farklı kısımlarından sorumlu olan birimler arasında koordinasyon ve işbirliği sağlanmaktadır. Böylece İşyurtları Kurumu, sahip olduğu kurum kültürünü kuruluşundan itibaren çağın gereklerine uygun olarak sürekli geliştirerek devam ettirmektedir. 	<ul style="list-style-type: none"> İşyurtları Kurumunun kendisine ait personelinin olması için yapısal değişiklikler gerektirmesi ve bu değişikliklerin de mevcut kanun ve ilgili mevzuat hükümlerinde yapılacak düzenlemeler ile gerçekleştirilebileceğinden, mevzuat ile ilgili çalışmalara devam edilmektedir.
Fiziki Kaynak Analizi	<ul style="list-style-type: none"> 184 adet değişik amaçlar için kullanılan farklı özelliklerde araç 38 adet Adliye Hizmet Binası, 1 Adet Kargı Süt Ürünleri Fabrika Binası 26.569,64 m² toplam alanlı muhtelif yerlerde 10 adet arsa, 33 adet Hizmet Binası (5 mahalde 590 adet ceza infaz kurum personeli lojman dairesi, 21 mahalde 472 adet daireden oluşan adliye personeli lojmanı, 9 Adet Diğer Hizmet Binaları ve 1 adet satış mağazası bulunmaktadır.) 	<ul style="list-style-type: none"> Hedefimiz, İşyurtlarının modernizasyonu, kaliteli üretimi ve pazarlamanın sürekliliğini sağlayarak daha çok sayıda hükümlünün çalışmasına meslek edimesine ve mesleği varsa bunun korunup geliştirilmesine imkân tanyarak infaz ve iyileştirme çalışmalarının amacına ulaşmasını gerçekleştirmektir. Bu çerçevede, işyurdu faaliyetlerinin yürütülmesi için yeni makine ve teçhizat alımına, mevcutlarında modernize edilmesi ve yeni araçlara ihtiyaç duyulmaktadır.
Teknoloji ve Bilişim Altyapısı Analizi	<ul style="list-style-type: none"> İşyurtları Kurumu merkez birimleri ile 366 işyurdu müdürlüğünün tamamında işyurdu programları ile UYAP'a aktarılacak verilerin girilebileceği kapasitede bilgisayar, tarayıcı, yazıcı, barkod yazıcı, fiş yazıcı, barkod okuma cihazı, elektronik terazi vb. donanımlar bulunmaktadır. Muhasebe uygulamaları Hazine ve Maliye Bakanlığının muhasebe programında tutulmaktadır. İşyurtları Kurumunun kendi bünyesinde hazırladığı yazılımlar, UYAP altyapısı ile merkez birimleri ile tüm işyurdu müdürlüklerinde kullanılmaktadır. Bu sayede işyurdu müdürlüklerimizde yapılan işlemler anlık olarak merkeze izlenebilmektedir. İşyurtları Satış Sistemi: İşyurdu kantinleri ve halka açık satış mağazalarında, işyurdu ile firma ürünlerinin siparişlerinin ve satışlarının yapıldığı, tüm stok giriş hareketlerinin oluşturulduğu, raporlarının alındığı, işyurdu ve konsinye mal alım yöntemiyle alınan ürünlerin hesap bağlaması dâhil tüm işlemlerin yapıldığı yazılımdır. Bakanlığımız Ceza İnfaz Kurumlarının Akıllı Teknolojilere Entegrasyonu Projesinin (ACEP) kantin siparişi, banka ve satış işlemleri Bakanlığımızca yazılmakta ve takip edilmektedir. Hükümlü ve tutuklular siparişi verdiğinde, banka devreye girerek provizyon oluşturmakta, kantin ekranına siparişler düşmekte, böylece satış işlemleri gerçekleştirilerek emek, zaman, kırtasiye vs. israfının önüne geçilmektedir. Personel ile Hükümlü - Tutuklu Kayıt ve Kâr Payı Yazılımı: İşyurdu müdürlükleri bünyesinde çalışan personel ile hükümlü ve tutukluların kayıtlarının tutulduğu, puantajlarının verildiği, ay sonu maaş bordrolarının hesaplandığı, kâr paylarının dağıtımının yapıldığı yazılımdır. 	<ul style="list-style-type: none"> Adalet Bakanlığı Bilgi İşlem Dairesi Başkanlığınca UYAP kapsamında, Kurumumuzun merkez ve taşra teşkilatında kullanılan modüllerin güncellenmesi ve ihtiyaca göre yeni modüllerin oluşturulması işlemlerine devam edilecektir.
Mali Kaynak Analizi	<ul style="list-style-type: none"> Mali kaynaklar tahmin edilirken ilk iki yıl için orta vadeli mali planın yararlanılmıştır. Sonraki kaynaklar ise 2027 yılı için %10 ve 2028 yılı için %5'lik bir artış uygulanmıştır. 	<ul style="list-style-type: none"> 4301 sayılı Kanun çerçevesinde Kurumumuz görev alanına giren cari ve yatırım harcamalarının karşılanması için ödenekleştirme ve kaynak arayışı işlemlerine devam edilecektir.
PESTLE Analizi	<ul style="list-style-type: none"> Kurumlarla birlikte yapılan çalışmalar ile Dış Paydaş Anketi sonuçları çerçevesinde idareimiz üzerinde etkili olan veya olabilecek politik, ekonomik, sosyal, teknolojik, yasal ve çevresel dış etkenler tespit edilerek Kurumumuzun karşı karşıya olduğu fırsatlar ve tehditleri belirlenmiştir. Belirlenen fırsatlar ve tehditler GZFT Analiz sonuçlarında gösterilmiştir. 	<ul style="list-style-type: none"> Kurumlarla birlikte yapılan çalışmalar ile Dış Paydaş Anketi sonuçları çerçevesinde idareimiz üzerinde etkili olan veya olabilecek politik, ekonomik, sosyal, teknolojik, yasal ve çevresel dış etkenler tespit edilerek Kurumumuzun karşı karşıya olduğu fırsatlar ve tehditleri belirlenmiştir. Belirlenen fırsatlar ve tehditler GZFT Analiz sonuçlarında gösterilmiştir.

5. GELECEĐE BAKIŐ

A. MİSYON

Hükümlü ve tutukluların işyurdu faaliyetlerine katılımını sağlayarak meslek edindirmek ya da var olan mesleklerini geliőtirmek suretiyle onları topluma yeniden kazandırmak.

B. VİZYON

Hükümlü ve tutukluların tamamının, çağdaş koşullarda üretime katılmalarını sağlayarak, işyurdu faaliyetlerinde dünyaya örnek olmak.

C. TEMEL DEĐERLER

- Adil Olmak
- Dürüstlük
- Güvenilirlik
- Hoşgörülü Olmak
- İnsan Haklarına Saygı
- Liyakat
- Saydamlık ve Hesap Verilebilirlik
- Üretken Olmak
- Disiplinli ve Özverili Çalışma
- Teknolojiye Açıklık
- Çağdaş Mesleki Eğitim
- Ürün ve Hizmet Kalitesi
- Sosyal Sorumluluk
- Sosyal Güvence
- İş Sağlığı ve Güvenliđi

6. STRATEJİ GELİŞTİRME

A. HEDEFLERDEN SORUMLU VE İŞBİRLİĞİ YAPILACAK BİRİMLER

Tablo 12: Hedeflerden Sorumlu ve İşbirliği Yapılacak Birimler

HEDEFLER	HARCAMA BİRİMLERİ						
	Ceza ve Tevkifeyleri Genel Müdürlüğü	Strateji Geliştirme Başkanlığı	Ceza İnfaz Kurumu İyurdu Müdürlükleri	İyurdu Kurumu Daire Başkanlığı	Halk Eğitim Merkezleri, İŞKUR, STK	Kamu ve Özel Sektör Kuruluşları	Belediyeler ve Valilikler
H1.1: Çalışan hükümlü ve tutuklulara mesleki eğitim verilecektir.			S		İ		
H1.2: İyurtlarında çalışan hükümlü ve tutuklular ile meslek personelinin kapasitesi geliştirilecektir.	İ		S				
H1.3: Özel sektör işbirliği sayısı her yıl arttırılacaktır.			S			İ	
H2.1: İyurtlarında çalışan personelin mesleki eğitimin niteliği ve niceliği arttırılacaktır.	İ		İ	S			
H2.2: İyurdu müdürlüğü personelinin özel sektörece düzenlenen fuar veya sergilere katılımı sağlanacaktır.			İ	S			
H2.3: Tüm işkolları itibarıyla kamu sektöründe faaliyet gösteren kurum, kuruluş ile yürütülen işbirliği güçlendirilecektir.			S	İ		İ	
H2.4: Uluslararası kalite sertifikalarının (CE, TS, ISO, HELAL, GİMDES vs.) teminine yönelik çalışmalar en etkin şekilde yürütülecektir.			S	İ			
H3.1: Hükümlü ve tutukluların çağdaş koşullarda üretime katılmalarını sağlayarak topluma yeniden kazandırılması sağlanacaktır.			S	İ			
H3.2: İyurdu faaliyetlerinin tanıtımını yapmak.			İ	S			
H4.1: İnsan kaynakları kapasitesinin geliştirilmesi sürecinde kadın personel oranı arttırılacaktır.	İ		S	İ			
H4.2: İyurdunda görevlendirilen personelin, görevlendirildiği alanda sertifika almaları sağlanacaktır.	İ		S	İ			
H4.3: İyurdu müdürlüğü bünyesinde tesis ve atölye sayısının arttırılması sağlanacaktır.	İ		S	İ			

S: Sorumlu birim, İ: İşbirliği yapılacak birim

B. HEDEF KARTLARI

AMAÇ 1

Hükümlü ve tutukluların meslek edinmesini sağlayarak topluma yeniden kazandırmak.

- Hükümlü ve tutuklulara çağdaş üretim teknolojilerine uygun mesleki eğitimler vermek, yeni işkolları açmak suretiyle daha fazla hükümlü ve tutuklunun çalışması ve meslek edinmesini,
- Öğrendikleri meslek ve sanat sayesinde tahliye sonrası topluma yararlı bireyler olarak daha kolay iş bulmalarını veya kurmalarını, sağlamaktır.

STRATEJİ GELİŞTİRME

Tablo 13: Hedef Kartı- 1

Amaç	A1: Hükümlü ve tutukluların meslek edinmesini sağlayarak topluma yeniden kazandırmak.						
Hedef	H1.1: Çalışan hükümlü ve tutuklulara verilen mesleki eğitimin niteliği ve niceliği artırılabilecektir.						
Amacın İlgili Olduğu Program/Alt Program Adı	Hukuk ve Adalet/Ceza İnfaz ve İyileştirme						
Amacın İlişkili Olduğu Alt Program Hedefi	Hükümlü ve tutukluların meslek ve sanat edinmelerini sağlayarak toplumsal hayata uyumlarını kolaylaştırmak						
Performans Göstergeleri	Hedefe Etkisi (%)	Plan Dönemi Başlangıç Değeri (2023)*	2024	2025	2026	2027	2028
PG1.1.1: İşyurdu müdürlüğünce düzenlenen mesleki eğitim sayısı	% 25	300	350	400	450	500	550
PG1.1.2: İşyurdunda mesleki eğitim verilen hükümlü ve tutuklu sayısı	% 25	5.000	5.250	5.500	5.750	6.000	6.250
PG1.1.3: İşyurdu müdürlüğünce kadın hükümlü ve tutuklulara yönelik mesleki eğitim sayısı	% 25	30	35	40	45	50	55
PG1.1.4: İşyurdu müdürlüğünce mesleki eğitim verilen kadın hükümlü ve tutuklu sayısı	% 25	300	350	400	450	500	550
Sorumlu Birim	Ceza İnfaz Kurumu İşyurdu Müdürlüğü						
İşbirliği Yapılacak Birimler	Halk Eğitim Merkezleri, İŞKUR, Sivil Toplum Kuruluşları						
Riskler	— Hükümlü ve tutuklunun eğitime katılmak istememesi — Eğitimi verecek yeterli donanıma sahip eğiticinin temin edilememesi						
Stratejiler	— İşkollarıyla ilgili mesleki eğitimlerin düzenlenmesi sağlanacaktır. — Eğitim konusunda Halk Eğitim Merkezleri, İŞKUR gibi kurum ve kuruluşlarla işbirliği yapılacaktır.						
Maliyet Tahmini	1.000.000 TL						
Tespitler	— Çalışan hükümlü ve tutukluların mesleki eğitimi, meslek sahibi olmayan hükümlü ve tutuklunun meslek edinmesi veya mevcut mesleğinin devamının sağlanması önemlidir.						
İhtiyaçlar	— Çalışan hükümlü ve tutuklunun işkollarıyla ilgili mesleki eğitimlerin düzenlenmesi						

* 2023 yıl sonuna kadar olan veriler dikkate alınmış olup, plan dönemi başlangıç değerine ceza infaz kurumu işyurdu müdürlüğü gerçekleşme rakamları konsolide edilerek ulaşılmıştır.

STRATEJİ GELİŞTİRME

Tablo 14: Hedef Kartı- 2

Amaç	A1: Hükümlü ve tutukluların meslek edinmesini sağlayarak topluma yeniden kazandırmak.						
Hedef	H1.2: İşyurtlarında çalışan hükümlü ve tutuklular ile meslek personelinin kapasitesi geliştirilecektir.						
Amacın İlgili Olduğu Program/Alt Program Adı	Hukuk ve Adalet/Ceza İnfaz ve İyileştirme						
Amacın İlişkili Olduğu Alt Program Hedefi	Hükümlü ve tutukluların meslek ve sanat edinmelerini sağlayarak toplumsal hayata uyumlarını kolaylaştırmak						
Performans Göstergeleri	Hedefe Etkisi (%)	Plan Dönemi Başlangıç Değeri (2023)*	2024	2025	2026	2027	2028
PG1.2.1: İşyurdu müdürlüğünde yıllık çalıştırılan hükümlü ve tutuklu sayısı **	% 50	32.000	35.000	40.000	45.000	50.000	55.000
PG1.2.2: Sigorta primi ödenerek çalıştırılan kadın hükümlü tutuklu sayısı **	% 50	1.100	1.200	1.300	1.400	1.500	1.600
Sorumlu Birim	Ceza İnfaz Kurumu İşyurdu Müdürlüğü						
İşbirliği Yapılacak Birim	Ceza ve Tevkifevleri Genel Müdürlüğü						
Riskler	— Genel ve Kısmi aklar ile Denetimli Serbestlik ile ilgili mevzuat değişiklikleri — İşyurtlarının üretim faaliyetlerini gerçekleştirdiği atölye ve fiziki çalışma alanlarının artırılamaması — Kamu ve özel sektör işbirliğinin artırılamaması						
Stratejiler	— Atölye kapasitelerinin artırılması sağlanacaktır. — Kamu ve özel sektör işbirliği sayısının artırılması sağlanacaktır. — Emek yoğun işkollarına yönelik çalışmaların artırılması sağlanacaktır.						
Maliyet Tahmini	3.613.550.000 TL						
Tespitler	— İşyurtlarının faaliyetlerinin yürütüldüğü atölyelerde emek yoğun işkollarına ağırlık verilmeli						
İhtiyaçlar	— Ceza infaz kurumlarında işyurdu atölyelerinin fiziki şartları iyileştirilmelidir.						

* 2023 yıl sonuna kadar olan veriler dikkate alınmış olup, plan dönemi başlangıç değerine ceza infaz kurumu işyurdu müdürlüğü gerçekleşme rakamları konsolide edilerek ulaşılmıştır.

** Performans göstergesi değerleri kümülatif olarak belirlenmemiştir.

STRATEJİ GELİŞTİRME

Tablo 15: Hedef Kartı- 3

Amaç	A1: Hükümlü ve tutukluların meslek edinmesini sağlayarak topluma yeniden kazandırmak.						
Hedef	H1.3: Özel sektör işbirliği sayısı her yıl artırılabacaktır.						
Amaçın İlgili Olduğu Program/Alt Program Adı	Hukuk ve Adalet/Ceza İnfaz ve İyileştirme						
Amaçın İlişkili Olduğu Alt Program Hedefi	Hükümlü ve tutukluların meslek ve sanat edinmelerini sağlayarak toplumsal hayata uyumlarını kolaylaştırmak						
Performans Göstergeleri	Hedefe Etkisi (%)	Plan Dönemi Başlangıç Değeri (2023)*	2024	2025	2026	2027	2028
PG1.3.1: Özel sektör işbirliği sayısı	% 100	70	110	150	190	230	270
Sorumlu Birim	Ceza İnfaz Kurumu İşyurdu Müdürlüğü						
İşbirliği Yapılacak Birimler	Özel Sektör Kuruluşları						
Riskler	— Yazışmalardaki aksaklıklar — Özel sektörün isteksizliği						
Stratejiler	— Özel sektör ziyaretleri artırılacaktır. — Tanıtım ve reklam faaliyetleri artırılacaktır. — Yazışmaların düzenlenmesi sağlanacaktır.						
Maliyet Tahmini	91.075.000 TL						
Tespitler	— Özel sektör işbirliği sayısı yetersizdir						
İhtiyaçlar	— Özel sektör işbirliğinin artırılması için bürokratik yazışmalar azaltılmalı						

* 2023 yıl sonuna kadar olan veriler dikkate alınmış olup, plan dönemi başlangıç değerine ceza infaz kurumu işyurdu müdürlüğü gerçekleşme rakamları konsolide edilerek ulaşılmıştır.

AMAÇ 2

İşyurtları faaliyetleri vasıtasıyla yürütülen ürün/hizmet sunumunun standardizasyon ve kalitesi geliştirilecektir.

- Hükümlü ve tutukluların işyurtlarındaki üretim faaliyetine katılımlarını sağlamak, onları tahliye sonrası hayata bağlayacak bir meslek ve sanat edindirmek maksadıyla; hükümlü ve tutukluları diğer kamu kurum ve kuruluşları ile koordineli olarak çağdaş üretim sistemleri konusunda eğiterek, standardize edilmiş üretim yerleri ile uluslararası standartlara uygun kaliteli ürün ve hizmet sunulmasını,
- Belirlenen kriterler ve bütçe imkanları çerçevesinde maddi destek vererek, ceza infaz kurumlarındaki insan gücünü üretime dönüştürüp ülke ekonomisine katkı sağlamaktır.

STRATEJİ GELİŞTİRME

Tablo 16: Hedef Kartı- 4

Amaç	A2: İşyurtları faaliyetleri vasıtasıyla yürütülen ürün/hizmet sunumunun standardizasyon ve kalitesi geliştirilecektir.						
Hedef	H2.1: İşyurtlarında çalışan personelin mesleki eğitimin niteliği ve niceliği artırılabacaktır.						
Amaçın İlgili Olduğu Program/Alt Program Adı	Hukuk ve Adalet/Ceza İnfaz ve İyileştirme						
Amaçın İlişkili Olduğu Alt Program Hedefi	Hükümlü ve tutukluların meslek ve sanat edinmelerini sağlayarak toplumsal hayata uyumlarını kolaylaştırmak						
Performans Göstergeleri	Hedefe Etkisi (%)	Plan Dönemi Başlangıç Değeri (2023)	2024	2025	2026	2027	2028
PG2.1.1: Başkanlık tarafından düzenlenen eğitim sayısı	% 25	2	10	18	26	34	42
PG2.1.2: Başkanlık tarafından düzenlenen eğitime katılan personel sayısı	% 25	380	1.580	2.780	3.980	5.180	6.380
PG2.1.3: İşyurdu müdürlükleri tarafından düzenlenen eğitim sayısı *	% 25	50	125	200	275	350	425
PG2.1.4: İşyurdu müdürlükleri tarafından düzenlenen eğitime katılan personel sayısı *	% 25	200	500	800	1.100	1.400	1.700
Sorumlu Birim	İşyurtları Kurumu Daire Başkanlığı						
İşbirliği Yapılacak Birim	Ceza ve Tevkifleri Genel Müdürlüğü, Ceza İnfaz Kurumu İşyurdu Müdürlüğü						
Riskler	— Personelin eğitime isteksizliği — Eğitimi verecek yeterli donanıma sahip eğiticinin temin edilememesi						
Stratejiler	— İlgili harcama kalemlerine yeterli kaynak ayrılması sağlanacaktır. — Mesleki eğitim konusunda kamu ve özel sektör kuruluşlarıyla işbirliği yapılacaktır.						
Maliyet Tahmini	151.207.000 TL						
Tespitler	— Ceza infaz kurumu işyurdu müdürlüklerinde çalışan personelin devamlılığı bulunmamaktadır — İşyurdu personelinin yürüttüğü faaliyetle ilgili eğitim ihtiyacının tespit edilmesi gerekmektedir.						
İhtiyaçlar	— Eğitim materyalleri ve eğitici teminin giderilmesi						

* 2023 yıl sonuna kadar olan veriler dikkate alınmış olup, plan dönemi başlangıç değerine ceza infaz kurumu işyurdu müdürlüğü gerçekleşme rakamları konsolide edilerek ulaşılmıştır.

STRATEJİ GELİŞTİRME

Tablo 17: Hedef Kartı- 5

Amaç	A2: İştirakleri faaliyetleri vasıtasıyla yürütülen ürün/hizmet sunumunun standardizasyon ve kalitesi geliştirilecektir.						
Hedef	H2.2: İştirak müdürlüğü personelinin özel sektörde düzenlenen fuar veya sergilere katılımı sağlanacaktır.						
Amacın İlgili Olduğu Program/Alt Program Adı	Hukuk ve Adalet/Ceza İnfaz ve İyileştirme						
Amacın İlişkili Olduğu Alt Program Hedefi	Hükümlü ve tutukluların meslek ve sanat edimlerini sağlayarak toplumsal hayata uyumlarını kolaylaştırmak						
Performans Göstergeleri	Hedefe Etkisi (%)	Plan Dönemi Başlangıç Değeri (2023)*	2024	2025	2026	2027	2028
PG2.2.1: Katılım sağlanan fuar ve sergi sayısı	% 50	10	35	60	85	110	135
PG2.2.2: Fuar ve sergilere katılan personel sayısı	% 25	25	75	125	175	225	275
PG2.2.3: Katılımcı iştirak müdürlüğü sayısı	% 25	10	35	60	85	110	135
Sorumlu Birim	İştirakleri Kurumu Daire Başkanlığı						
İşbirliği Yapılacak Birim	Ceza İnfaz Kurumu İştirak Müdürlüğü						
Riskler	— Özel sektörün, iştirak müdürlüğü personelinin branşına uygun fuar, sergi ve organizasyon düzenlememesi						
Stratejiler	— Fuar, sergi ve organizasyonlarla ilgili bilgilerin web sayfası ve sms aracılığıyla teşkilata duyurulması sağlanacaktır. — Personelin organizasyonlara katılımı sağlanacaktır. — Yurtiçi-yurtdışı fuar ve organizasyonların yıllık programları takip edilecektir.						
Maliyet Tahmini	40.758.000 TL						
Tespitler	— Özel sektörde düzenlenen fuar ve sergilere katılım sayısı düşük olması						
İhtiyaçlar	— Kaliteli ve kamuoyunda ses getiren sergi, fuar ve organizasyonların belirlenmesi						

* 2023 yıl sonuna kadar olan veriler dikkate alınmış olup, plan dönemi başlangıç değerine ceza infaz kurumu iştirak müdürlüğü gerçekleşme rakamları konsolide edilerek ulaşılmıştır.

STRATEJİ GELİŞTİRME

Tablo 18: Hedef Kartı- 6

Amaç	A2: İşyurtları faaliyetleri vasıtasıyla yürütülen ürün/hizmet sunumunun standardizasyon ve kalitesi geliştirilecektir.						
Hedef	H2.3: Tüm işkolları itibarıyla kamu sektöründe faaliyet gösteren kurum, kuruluş ile yürütülen işbirliği güçlendirilecektir.						
Amaçın İlgili Olduğu Program/Alt Program Adı	Hukuk ve Adalet/Ceza İnfaz ve İyileştirme						
Amaçın İlişkili Olduğu Alt Program Hedefi	Hükümlü ve tutukluların meslek ve sanat edinmelerini sağlayarak toplumsal hayata uyumlarını kolaylaştırmak						
Performans Göstergeleri	Hedefe Etkisi (%)	Plan Dönemi Başlangıç Değeri (2023)*	2024	2025	2026	2027	2028
PG2.3.1: İşbirliği yapılan kurum, kuruluş sayısı	% 50	47	87	127	167	207	247
PG2.3.2: İşbirliği sonucu gerçekleştirilen proje sayısı	% 20	47	87	127	167	207	247
PG2.3.3: Yeni yapılan işbirliği sayısı	% 30	47	67	87	107	127	147
Sorumlu Birim	Ceza İnfaz Kurumu İşyurdu Müdürlüğü						
İşbirliği Yapılacak Birimler	İşyurtları Kurumu Daire Başkanlığı, Kamu kurum ve kuruluşları						
Riskler	— Kamu kurum ve kuruluşlarının isteksizliği — Kamu kurum ve kuruluşlarının ihtiyaçlarına cevap verilememesi						
Stratejiler	— İşyurtlarının faaliyet alanları ile ilgili Tanıtım ve Pazarlama Birimlerince işbirliği yapılabilir kamu sektöründe faaliyet gösteren kişi, kurum ve kuruluşlar tespit edilecektir. — Tespit edilen kişi, kamu sektöründe faaliyet gösteren kurum ve kuruluşlarla işbirliğine gidilmesi sağlanacaktır.						
Maliyet Tahmini	28.417.000 TL						
Tespitler	— Kamu kurum ve kuruluşlarıyla işbirliği sayısı düşüktür.						
İhtiyaçlar	— Kamu kurum ve kuruluşlarının ihtiyaçları belirlenmelidir.						

* 2023 yıl sonuna kadar olan veriler dikkate alınmış olup, plan dönemi başlangıç değerine ceza infaz kurumu işyurdu müdürlüğü gerçekleşme rakamları konsolide edilerek ulaşılmıştır.

STRATEJİ GELİŞTİRME

Tablo 19: Hedef Kartı- 7

Amaç	A2: İşyurtları faaliyetleri vasıtasıyla yürütülen ürün/hizmet sunumunun standardizasyon ve kalitesi geliştirilecektir.						
Hedef	H2.4: Uluslararası kalite sertifikalarının (CE, TS, ISO, HELAL, GİMDES vs.) teminine yönelik çalışmalar en etkin şekilde yürütülecektir.						
Amacın İlgili Olduğu Program/Alt Program Adı	Hukuk ve Adalet/Ceza İnfaz ve İyileştirme						
Amacın İlişkili Olduğu Alt Program Hedefi	Hükümlü ve tutukluların meslek ve sanat edindirmelerini sağlayarak toplumsal hayata uyumlarını kolaylaştırmak						
Performans Göstergeleri	Hedefe Etkisi (%)	Plan Dönemi Başlangıç Değeri (2023)*	2024	2025	2026	2027	2028
PG2.4.1: Belge alan işyurdu müdürlüğü sayısı	% 30	10	20	30	40	50	60
PG2.4.2: İşyurdu müdürlüğünce alınan belge sayısı	% 50	15	40	65	90	115	140
PG2.4.3: Belge alınan işkolu sayısı	%20	10	20	30	40	50	60
Sorumlu Birim	Ceza İnfaz Kurumu İşyurdu Müdürlüğü						
İşbirliği Yapılacak Birim	İşyurtları Kurumu Daire Başkanlığı						
Riskler	— İşyurdu müdürlüklerinde uygulama farklılıkları — İşyurdu müdürlüklerinin ürettiği ürünlerde standardizasyon problemi						
Stratejiler	— Uluslararası kalite sertifikalarının (CE, TS, ISO, HELAL, GİMDES vs.) alınabilmesi için gerekli kriterlerin yerine getirilmesi sağlanacaktır. — Kalite belgeleri için başvuruların yapılması sağlanacaktır.						
Maliyet Tahmini	118.913.000 TL						
Tespitler	— İşyurdunda üretilen ürünlerde standardizasyonun yakalanması gerekmektedir.						
İhtiyaçlar	— İşyurdunda üretilen ürünler ve hizmetlerle ilgili sertifikalandırma ve kalite belgesi alınmalıdır.						

* 2023 yıl sonuna kadar olan veriler dikkate alınmış olup, plan dönemi başlangıç değerine ceza infaz kurumu işyurdu müdürlüğü gerçekleştirme rakamları konsolide edilerek ulaşılmıştır.

AMAÇ 3

İşyurtları faaliyetleri vasıtasıyla ülke ekonomisine sunulan katkı artırılacaktır.

- Tanıtım ve pazarlama faaliyetlerini yürütebilecek nitelikli personeli bu birimlerde görevlendirmek,
- Kamu kurum ve kuruluşları ile özel sektör yetkililerini ziyaret ederek iş bağlantıları kurmak ve devamlılığını sağlamak,
- Bölgesinde ve diğer yerlerde açılan fuar, sergi, festival gibi organizasyonlara katılmak,
- Yerel imkanları değerlendirerek yapılan faaliyetleri yazılı veya görsel basında tanıtmak,
- İşyurtlarında üretilen her çeşit mal ve hizmetin detaylı bir şekilde bilgi ve resimleriyle birlikte güncelliğini koruyarak katalog ve broşürler oluşturmak suretiyle işyurdu faaliyetlerinin tanıtımı yapılacaktır.

STRATEJİ GELİŞTİRME

Tablo 20: Hedef Kartı- 8

Amaç	A3: İsyurtları faaliyetleri vasıtasıyla ülke ekonomisine sunulan katkı artırılacaktır.						
Hedef	H3.1: Hükümlü ve tutukluların çağdaş koşullarda üretime katılmalarını sağlayarak topluma yeniden kazandırılması sağlanacaktır.						
Amaçın İlgili Olduğu Program/Alt Program Adı	Hukuk ve Adalet/Ceza İnfaz ve İyileştirme						
Amaçın İlişkili Olduğu Alt Program Hedefi	Hükümlü ve tutukluların meslek ve sanat edinmelerini sağlayarak toplumsal hayata uyumlarını kolaylaştırmak						
Performans Göstergeleri	Hedefe Etkisi (%)	Plan Dönemi Başlangıç Değeri (2023) *	2024	2025	2026	2027	2028
PG3.1.1: Bir yılda iş yurdunda çalışan hükümlü tutuklu başına üretilen ürünlerin ekonomik değeri **	% 50	45.000	30.000	30.000	30.000	30.000	30.000
PG3.1.2: Bir yılda iş yurdunda çalışan kadın hükümlü tutuklu başına üretilen ürünlerin ekonomik değeri **	% 50	35.000	20.000	20.000	20.000	20.000	20.000
Sorumlu Birim	Ceza İnfaz Kurumu İsyurdu Müdürlüğü						
İşbirliği Yapılacak Birim	İsyurtları Kurumu Daire Başkanlığı						
Riskler	— İsyurtlarının üretim faaliyetlerini gerçekleştirdiği atölye ve fiziki çalışma alanlarının artırılmaması						
Stratejiler	— Atölye kapasitelerinin artırılması sağlanacaktır. — Kamu ve özel sektör işbirliği sayısı arttırılacaktır.						
Maliyet Tahmini	41.474.952.000 TL						
Tespitler	— İsyurtlarının faaliyetlerinin yürütüldüğü atölyelerin ve akabinde kapasitenin artırılabilmesi için ceza infaz kurumlarında fiziki yetersizlik mevcuttur.						
İhtiyaçlar	— Ceza infaz kurumlarında işyurdu atölyelerinin fiziki şartları iyileştirilmelidir.						

* 2023 yıl sonuna kadar olan veriler dikkate alınmış olup, plan dönemi başlangıç değerine ceza infaz kurumu işyurdu müdürlüğü gerçekleşme rakamları konsolide edilerek ulaşılmıştır.

** Performans göstergesi değerleri kümülatif olarak belirlenmemiştir.

STRATEJİ GELİŞTİRME

Tablo 21: Hedef Kartı- 9

Tablo : Hedef Kartı-10

Amaç	A3: İşyurtları faaliyetleri vasıtasıyla ülke ekonomisine sunulan katkı artırılabacaktır.						
Hedef	H3.2: İşyurdu faaliyetlerinin tanıtımını yapmak.						
Amaçın İlgili Olduğu Program/Alt Program Adı	Hukuk ve Adalet/Ceza İnfaz ve İyileştirme						
Amaçın İlişkili Olduğu Alt Program Hedefi	Hükümlü ve tutukluların meslek ve sanat edinmelerini sağlayarak toplumsal hayata uyumlarını kolaylaştırmak						
Performans Göstergeleri	Hedefe Etkisi (%)	Plan Dönemi Başlangıç Değeri (2023) *	2024	2025	2026	2027	2028
PG3.2.1: Başkanlığımızca düzenlenen sergi, fuar ve benzeri organizasyon sayısı	% 40	2	7	12	17	22	27
PG3.2.2: Başkanlığımızca düzenlenen sergi, fuar ve benzeri organizasyonlara katılan işyurdu müdürlüğü sayısı	% 10	144	244	344	444	544	644
PG3.2.3: Başkanlığımız ve işyurdu müdürlüklerinin yazılı ve görsel basında yer alan haber sayısı	% 20	95	210	345	505	685	885
PG3.2.4: Başkanlığımız ve işyurdu müdürlüklerimiz tarafından hazırlanan katalog, broşür, afiş, film ve açık alan görselleri sayısı	% 15	320	660	1.020	1.400	1.800	2.220
PG3.2.5: İşyurdu atölyeleri tarafından yeni üretilen ürün sayısı	% 15	20	40	60	80	100	120
Sorumlu Birim	İşyurtları Kurumu Daire Başkanlığı						
İşbirliği Yapılacak Birim	Ceza İnfaz Kurumu İşyurdu Müdürlüğü						
Riskler	<ul style="list-style-type: none"> — Bürokratik engeller — Düzenlenecek sergi, fuar ve benzeri organizasyonlarda tanıtımı yapılacak ürün temininde zorluk çekilmesi — Görsel ve yazılı basında olan irtibatın kopuk olması — İşyurdu müdürlüklerinde oluşturulan tanıtım ve pazarlama birimlerinde görev yapan personelin ufkunun dar olması — Eğitim ve beceri eksikliği 						
Stratejiler	<ul style="list-style-type: none"> — Başkanlığımızca, yurt içinde ve yurt dışında düzenlenecek sergi, fuar ve benzeri organizasyonlar tespit edilecektir. — Uygun görülen sergi, fuar ve benzeri organizasyonlara katılım sağlanacaktır. — Görsel ve yazılı basın yayını kuruluş temsilcilerinin işyurtlarına ziyaretlerinin sağlanmasına çalışılacaktır. — İşyurtlarının katıldığı ve düzenlendiği organizasyonlardan yazılı ve görsel basın haberdar edilecektir. — Gerekli kaynak ayrılması sağlanacaktır. — İşyurdu müdürlüklerinin ürettiği oldukları ürün resimleri temin edilecektir. 						
Maliyet Tahmini	651.752.000 TL						
Tespitler	<ul style="list-style-type: none"> — Başkanlığımızca düzenlenen sergi, fuar ve benzeri organizasyonlar için seçilen illerin sabit olması yerine değişken olmalıdır. — Uygun görülen sergi, fuar ve benzeri organizasyonlara katılımın sağlanması — Düzenlenen sergi ve fuar zamanları dışında ulusal ve yerel basında tanıtım faaliyetleri yetersizdir. — İşyurdu müdürlüklerince hazırlanan tanıtım materyalleri yetersiz ve güncel değildir. 						
İhtiyaçlar	<ul style="list-style-type: none"> — İşyurdu müdürlüklerince satışı ve tanıtımı yapılan ürünlerin, emek yoğun ürünlerden seçilmesi — Kamu spotları ve belgesel yayımlarıyla işyurtlarının tanıtımı yapılmalıdır. — Tanıtım materyalleri profesyonel bir ekipçe hazırlanmalıdır. 						

* 2023 yıl sonuna kadar olan veriler dikkate alınmış olup, plan dönemi başlangıç değerine ceza infaz kurumu işyurdu müdürlüğü gerçekleşme rakamları konsolide edilerek ulaşılmıştır.

AMAÇ 4

Kurumsal kapasiteyi geliřtirmek

- Kurumsal düzeyde görev ve sorumlulukların daha iyi yerine getirilebilmesi için kurumun yapısına, süreçlerine, kamu kaynaklarını daha etkin hale getirmeye çalışmayı,
- Kurumun temel amacını yerine getirildiđi ceza infaz kurumu iş-yurdu müdürlüklerinde görevlendirilen personelin, görevlendirildiđi alanda ihtiyaç duyulan niteliklere kavuşturulabilmesi adına, eğitilmesi, geliştirilmesi ve kurumsal hedefler doğrultusunda en verimli biçimde istihdam edilmesini ifade etmektedir.

STRATEJİ GELİŞTİRME

Tablo 22: Hedef Kartı- 10

Amaç	A4: Kurumsal kapasiteyi geliştirmek						
Hedef	H4.1: İnsan kaynakları kapasitesinin geliştirilmesi sürecinde kadın personel oranı artırılabacaktır.						
Amacın İlgili Olduğu Program/Alt Program Adı	Yönetim ve Destek Programı/Üst Yönetim, İdari ve Mali Hizmetler						
Amacın İlişkili Olduğu Alt Program Hedefi							
Performans Göstergeleri	Hedefe Etkisi (%)	Plan Dönemi Başlangıç Değeri (2023)*	2024	2025	2026	2027	2028
PG4.1.1: İşyurdu müdürlüğünde görevlendirilen kadın personel sayısı **	% 70	990	1.000	1.000	1.000	1.000	1.000
PG4.1.2: İşyurdu müdürlüğünde görevlendirilen kadın personel sayısının toplam personel sayısına oranı (yüzde) **	% 30	9	9	9	9	9	9
Sorumlu Birim	Ceza İnfaz Kurumu İşyurdu Müdürlüğü						
İşbirliği Yapılacak Birimler	İşyurdu Kurumu Daire Başkanlığı, Ceza ve Tevkifevleri Genel Müdürlüğü						
Riskler	— Kadın personelin işyurdu müdürlüğünde görev almak istememesi — Kadın istihdamı arzu edilen seviyede olmaması						
Stratejiler	— Kadın personelin mesleki becerilerinin artırılması için eğitimler verilecektir.						
Maliyet Tahmini	750.000 TL						
Tespitler	— Kadın işgücünün, düşük eğitim oranı ile birlikte yeterli beceri ve mesleki niteliklere sahip olmamaları						
İhtiyaçlar	— İstihdamda cinsiyet ayrımcılığının ortadan kaldırılması gerekmektedir.						

* 2023 yıl sonuna kadar olan veriler dikkate alınmış olup, plan dönemi başlangıç değerine ceza infaz kurumu işyurdu müdürlüğü gerçekleştirme rakamları konsolide edilerek ulaşılmıştır.

** Performans göstergesi değerleri kümülatif olarak belirlenmemiştir.

STRATEJİ GELİŞTİRME

Tablo 23: Hedef Kartı- 11

Amaç	A4: Kurumsal kapasiteyi geliştirmek						
Hedef	H4.2: İşyurdunda görevlendirilen personelin, görevlendirildiği alanda sertifika almaları sağlanacaktır.						
Amaçın İlgili Olduğu Program/Alt Program Adı	Yönetim ve Destek Programı/Üst Yönetim, İdari ve Mali Hizmetler						
Amaçın İlişkili Olduğu Alt Program Hedefi							
Performans Göstergeleri	Hedefe Etkisi (%)	Plan Dönemi Başlangıç Değeri (2023)*	2024	2025	2026	2027	2028
PG4.2.1: İşyurdunda görevlendirilen personelin görevlendirdiği alanda sertifikalandırılma sayısı	% 60	600	900	1.200	1.500	1.800	2.100
PG4.2.2: İşyurdunda görevlendirilen sertifikalı personel sayısının, toplam personel sayısına oranı (yüzde)	% 40	5	7	9	11	13	15
Sorumlu Birim	Ceza İnfaz Kurumu İşyurdu Müdürlüğü						
İşbirliği Yapılacak Birimler	İşyurtları Kurumu Daire Başkanlığı, Ceza ve Tevkifleri Genel Müdürlüğü						
Riskler	— İşyurdunda görevlendirilen personelin eğitim düzeyinin düşük olması — İşyurdunda görevlendirilen personelin sertifikalandırmaya istekli olmaması						
Stratejiler	— İşyurdunda görevlendirilen personelin mesleki becerilerinin artırılması için eğitimler verilecektir.						
Maliyet Tahmini	21.000.000 TL						
Tespitler	— İşyurdunda görevlendirilen personelin, düşük eğitim oranı ile birlikte yeterli beceri ve mesleki niteliklere sahip olmamaları						
İhtiyaçlar	— Belgelendirme kuruluşlarının kapasitelerinin artırılmasına yönelik çalışmalar artırılmalıdır. — Çalıştay, seminer vb. etkinliklerde mesleki yeterlilik sistemine yer verilmesi sağlanmalıdır.						

* 2023 yıl sonuna kadar olan veriler dikkate alınmış olup, plan dönemi başlangıç değerine ceza infaz kurumu işyurdu müdürlüğü gerçekleşme rakamları konsolide edilerek ulaşılmıştır.

STRATEJİ GELİŞTİRME

Tablo 24: Hedef Kartı- 12

Amaç	A4: Kurumsal kapasiteyi geliştirmek						
Hedef	H4.3: İşyurdu müdürlüğü bünyesinde tesis ve atölye sayısının artırılması sağlanacaktır.						
Amacın İlgili Olduğu Program/Alt Program Adı	Yönetim ve Destek Programı/Üst Yönetim, İdari ve Mali Hizmetler						
Amacın İlişkili Olduğu Alt Program Hedefi							
Performans Göstergeleri	Hedefe Etkisi (%)	Plan Dönemi Başlangıç Değeri (2023)	2024	2025	2026	2027	2028
PG4.3.1: İşyurdu müdürlüğü bünyesinde yeni yapımı tamamlanan tesis ve atölye kapalı alanı *	% 50	5.350	4.800	15.510	26.265	24.458	9.900
PG4.3.2: İşyurdu müdürlüğü bünyesinde yeni yapımı tamamlanan tesis ve atölye sayısı *	% 50	6	4	10	7	9	9
Sorumlu Birim	Ceza İnfaz Kurumu İşyurdu Müdürlüğü						
İşbirliği Yapılacak Birimler	İşyurtları Kurumu Daire Başkanlığı, Ceza ve Tevkifevleri Genel Müdürlüğü						
Riskler	— Bütçe kaynaklarının yeterli olmaması — Yatırım önceliklerinin değiştirilmesi						
Stratejiler	— İlgili harcama kalemlerine yeterli kaynak ayrılması sağlanacaktır.						
Maliyet Tahmini	604.234.000 TL						
Tespitler	— İşyurtlarının faaliyetlerinin yürütüldüğü tesis ve atölyelerin artırılabilmesi için ceza infaz kurumlarında fiziki yetersizlik mevcuttur.						
İhtiyaçlar	— Ceza infaz kurumlarında işyurdu atölyelerinin fiziki şartları iyileştirilmelidir. — Ceza infaz kurumları projelendirilirken, işyurdu atölyelerinin düşünülmesi gerekmektedir.						

* Performans göstergesi değerleri kümülatif olarak belirlenmemiştir.

STRATEJİ GELİŞTİRME

C. HEDEF RİSKLERİ VE KONTROL FAALİYETLERİ

Tablo 25: Hedef Riskleri ve Kontrol Faaliyetleri

HEDEF 1.1: Çalışan hükümlü ve tutuklulara mesleki eğitim verilecektir.		
RİSK	AÇIKLAMA	KONTROL FAALİYETLERİ
Hükümlü ve tutuklunun eğitime katılmak istememesi	*Hükümlü ve tutukluların sosyal ve kültürel nedenlerle mesleki eğitime katılmak istememesi	*Düzenli gözden geçirme ve bilgilendirme faaliyetlerinin yürütülmesi
Eğitimi verecek yeterli donanıma sahip eğiticinin temin edilememesi	*Hükümlü ve tutuklulara yönelik işkollarında işbaşı eğitim verecek eğitici temin edilememesi	*Kurum personelinin sertifika sahibi olup olmadığının tespit edilmesi *Kurum personelini sertifika edinmeye teşvik etmek
HEDEF 1.2: İşyurtlarında çalışan hükümlü ve tutuklular ile meslek personelinin kapasitesi geliştirilecektir.		
RİSK	AÇIKLAMA	KONTROL FAALİYETLERİ
Genel ve Kısmi aflar ile Denetimli Serbestlik ile ilgili mevzuat değişiklikleri	*Hükümlülerin hapis cezalarının ceza infaz kurumlarında çektirilmesine son verebilir, süresini kısaltabilir yada adli para cezasına çevirebilir	*İşyurdu faaliyetlerinin yürütülmesi adına işgücü kaynağı temininde yaşanan sorunların giderilmesi adına emek yoğun işkollarının azaltılması
İşyurtlarının üretim faaliyetlerini gerçekleştirdiği atölye ve fiziki çalışma alanlarının artırılmaması	*Ceza infaz kurumlarının mimari yapısının atölye ve tesisler düşünülerek tekrar ele alınması	*Ceza infaz kurumlarının mimari yapısına atölye ve tesislerin dahil edilmesi
Kamu ve özel sektör işbirliğinin artırılmaması	*Kamu ve özel sektör kurum ve kuruluşlarının işyurtları ile işbirliği yapmak istememesi	*İşyurdu faaliyetlerinin çeşitlendirilmesi
HEDEF 1.3: Özel sektör işbirliği sayısı her yıl artırılabilecektir.		
RİSK	AÇIKLAMA	KONTROL FAALİYETLERİ
Yazışmalardaki aksaklıklar	*Özel sektör ile yapılan yazışmalarda usul ve esasların yerine getirilmesinde aksaklıkların yaşanmaması	*İş akış şemalarının hazırlanması
Özel sektörün isteksizliği	*Özel sektörün işyurtları sistemini tanımaması	*İşyurdu sisteminin tanıtımının yapılması
HEDEF 2.1: İşyurtlarında çalışan personelin mesleki eğitimin niteliği ve niceliği artırılabilecektir.		
RİSK	AÇIKLAMA	KONTROL FAALİYETLERİ
Personelin eğitime isteksizliği	*Personelin görevlendirildiği işkolunda eğitim ve sertifika edinme isteksizliği	*Personelin eğitim konusunda bilinçlendirilmesi
Eğitimi verecek yeterli donanıma sahip eğiticinin temin edilememesi	*Personele eğitim verecek eğitici temin edilememesi	*Eğiticinin eğitimi programlarının artırılması
HEDEF 2.2: İşyurdu müdürlüğü personelinin özel sektörde düzenlenen fuar veya sergilere katılımı sağlanacaktır.		
RİSK	AÇIKLAMA	KONTROL FAALİYETLERİ
Özel sektörün, işyurdu müdürlüğü personelinin branşına uygun fuar, sergi ve organizasyon düzenlememesi	*İşyurdu faaliyetleriyle ilgili olarak özel sektörün bu alanda fuar, sergi organizasyon düzenlemeyi tercih etmemesi	*Fuar, sergi ve organizasyon yapılmasının teşvik edilmesi

STRATEJİ GELİŞTİRME

HEDEF 2.3: Tüm işkolları itibarıyla kamu sektöründe faaliyet gösteren kurum, kuruluş ile yürütülen işbirliği güçlendirilecektir.		
RİSK	AÇIKLAMA	KONTROL FAALİYETLERİ
Kamu kurum ve kuruluşlarının isteksizliği	*Kamu kurum ve kuruluşlarının işyurdu faaliyetlerini tercih etmemesi	*İşyurtlarını ve faaliyet alanlarının tanıtılması *İşyurdu çalışmalarının sonucunda elde edilecek kazanımlar konusunda bilgi paylaşımı
Kamu kurum ve kuruluşlarının ihtiyaçlarına cevap verilememesi	*Kamu kurum ve kuruluşlarının görev alanları ile işyurdu faaliyetleri arasında farklılıkların olması	*Kamu kurum ve kuruluşlarının görev alanlarına uygun hizmet alanlarının ön plana çıkarılması
HEDEF 2.4: Uluslararası kalite sertifikalarının (CE, TS, ISO, HELAL, GİMDİS vs.) teminine yönelik çalışmalar en etkin şekilde yürütülecektir.		
RİSK	AÇIKLAMA	KONTROL FAALİYETLERİ
İşyurdu müdürlüklerinde uygulama farklılıkları	*İşyurdu müdürlüklerinde farklı uygulamaların bulunması	*İşyurdunda müdürlüklerdeki farklılıkların tespit edilmesi
İşyurdu müdürlüklerinin ürettiği ürünlerde standardizasyon problemi	*İşyurdunda üretilen ürün ve sunulan hizmetlerde standardizasyon problemi bulunması	*İşyurdunda üretilen ürün ve sunulan hizmetlerde farklılıkların tespit edilmesi
HEDEF 3.1: Hükümlü ve tutukluların çağdaş koşullarda üretime katılmalarını sağlayarak topluma yeniden kazandırılması sağlanacaktır.		
RİSK	AÇIKLAMA	KONTROL FAALİYETLERİ
İşyurtlarının üretim faaliyetlerini gerçekleştirdiği atölye ve fiziki çalışma alanlarının artırılmaması	*Ceza infaz kurumu mimari yapısında atölye ve tesislerin oluşturulabilmesi ve alan artırımının yapılamaması	*Ceza infaz kurumu mimari yapısında çalışma alanlarına dönüştürülebilecek kısımların yer alması *Ceza infaz kurumu tip projelerinin paylaşılması
HEDEF 3.2: İşyurdu faaliyetlerinin tanıtımını yapmak.		
RİSK	AÇIKLAMA	KONTROL FAALİYETLERİ
Bürokratik engeller	*Sergi, fuar ve benzeri organizasyonların tarihi ve yer temininde yaşanan sorunlar	*Bürokratik engellerin tespit edilmesi
Düzenlenecek sergi, fuar ve benzeri organizasyonlarda tanıtım yapılacak ürün temininde zorluk çekilmesi	*Sergi, fuar ve benzeri organizasyonlarda tanıtım yapılacak ürünlerin hazırlık süreci ile tanıtım tarihi ve yer sürecinin eş güdümünün sağlanamaması	*Ürün çeşitliliğinin artırılması
Görsel ve yazılı basınla olan irtibatın kopuk olması	*Görsel ve yazılı basın kuruluşları ile irtibatın ve haber konusu durumların paylaşılması konusunda sorunlar yaşanmaktadır.	*Görsel ve yazılı basın kuruluşlarıyla bağların güçlendirilmesi
İşyurdu müdürlüklerinde oluşturulan tanıtım ve pazarlama birimlerinde görev yapan personelin ufkunun dar olması	*İşyurdu müdürlüklerinin faaliyetleriyle ilgili tanıtım ve pazarlama noktasında ufkuları dardır.	*İşyurdu müdürlüklerinde oluşturulan tanıtım ve pazarlama birimlerinde görevlendirilecek kişilerin bu konuda vizyon sahibi olması
Eğitim ve beceri eksikliği	*İşyurdu müdürlüklerinde oluşturulan tanıtım ve pazarlama biriminde görevlendirilen personelin eğitim ve beceri eksikliği bulunmaktadır.	*İşyurdu müdürlüklerinde oluşturulan tanıtım ve pazarlama birimlerinde görevlendirilecek kişilerin bu konuda eğitim ve beceri eksikliklerinin tespit edilmesi

STRATEJİ GELİŞTİRME

HEDEF 4.1: İnsan kaynakları kapasitesinin geliştirilmesi sürecinde kadın personel oranı artırılabacaktır.		
RİSK	AÇIKLAMA	KONTROL FAALİYETLERİ
Kadın personelin işyurdu müdürlüğünde görev almak istememesi	*Ceza infaz kurumunda görevli kadın personelin eğitim ve beceri eksikliği v.b nedenlerle işyurdu müdürlüğünde görev almak istememeleri	*Kadın personelin işyurdu müdürlüğünde görev alması için teşvik edilmesi
Kadın istihdamı arzu edilen seviyede olmaması	*Ceza infaz kurumlarında açıktan atamada kadın personel tercih edilmemesi	*Ceza infaz kurumlarında kadın personelin çalışma alanlarının artırılması
HEDEF 4.2: İşyurdunda görevlendirilen personelin, görevlendirildiği alanda sertifika almaları sağlanacaktır.		
RİSK	AÇIKLAMA	KONTROL FAALİYETLERİ
İşyurdunda görevlendirilen personelin eğitim düzeyinin düşük olması	*Ceza infaz kurumlarına açıktan atama yapılırken işyurdu müdürlüklerinde görevlendirilebilecek personelinde düşünülerek açıktan atamaların düzenlenmesi gerekmektedir.	*İşyurdu müdürlüğü için gerekli personel ihtiyacının daha önceden belirlenerek açıktan atamaların düzenlenmesi
İşyurdunda görevlendirilen personelin sertifikalandırmaya istekli olmaması	*Ceza infaz kurumlarına açıktan atama yapılırken işyurdu müdürlüklerinde görevlendirilebilecek personelinde düşünülerek açıktan atamaların düzenlenmesi gerekmektedir.	*Ceza infaz kurumlarında var ise sertifikası olan personellerin tespit edilmesi ve bu tespit sonrasında işyurdu müdürlüklerinde görevlendirilmesi
HEDEF 4.3: İşyurdu müdürlüğü bünyesinde tesis ve atölye sayısının artırılması sağlanacaktır.		
RİSK	AÇIKLAMA	KONTROL FAALİYETLERİ
Bütçe kaynaklarının yeterli olmaması	*Merkezi Yönetim Bütçesinde ilgili projeler için yeterli kaynağın ayrılmaması	*İlgili projelere kaynak oluşturmaları
Yatırım önceliklerinin değiştirilmesi	*Merkezi Yönetim Bütçesinde yatırım önceliklerinin değişerek bütçe kaynaklarının farklı sektörlere kaydırılması	*İlgili projelere kaynak oluşturmaları

STRATEJİ GELİŞTİRME

D. MALİYETLENDİRME

Tablo 26: Tahmini Maliyetler

	2024	2025	2026	2027	2028	TOPLAM MALİYET
Amaç 1	498.944.000	644.344.000	786.425.000	865.848.000	910.064.000	3.705.625.000
Hedef 1.1	200.000	200.000	200.000	200.000	200.000	1.000.000
Hedef 1.2	487.744.000	629.144.000	766.525.000	843.648.000	886.489.000	3.613.550.000
Hedef 1.3	11.000.000	15.000.000	19.700.000	22.000.000	23.375.000	91.075.000
Amaç 2	51.183.000	63.313.000	69.411.000	76.047.000	79.341.000	339.295.000
Hedef 2.1	20.667.000	26.624.000	31.244.000	35.218.000	37.454.000	151.207.000
Hedef 2.2	6.042.000	7.557.000	8.582.000	9.085.000	9.492.000	40.758.000
Hedef 2.3	6.026.000	6.749.000	4.754.000	5.280.000	5.608.000	28.417.000
Hedef 2.4	18.448.000	22.383.000	24.831.000	26.464.000	26.787.000	118.913.000
Amaç 3	6.222.617.000	7.657.830.000	8.679.774.000	9.545.666.000	10.020.817.000	42.126.704.000
Hedef 3.1	6.122.717.000	7.536.880.000	8.545.424.000	9.399.966.000	9.869.965.000	41.474.952.000
Hedef 3.2	99.900.000	120.950.000	134.350.000	145.700.000	150.852.000	651.752.000
Amaç 4	90.300.000	111.927.000	128.645.000	143.120.000	151.992.000	625.984.000
Hedef 4.1	100.000	125.000	150.000	175.000	200.000	750.000
Hedef 4.2	1.000.000	2.000.000	4.000.000	6.000.000	8.000.000	21.000.000
Hedef 4.3	89.200.000	109.802.000	124.495.000	136.945.000	143.792.000	604.234.000
Genel Yönetim Giderleri *	6.712.445.000	8.263.458.000	9.055.055.000	9.960.560.000	10.458.591.000	44.450.109.000
TOPLAM	13.575.489.000	16.740.872.000	18.719.310.000	20.591.241.000	21.620.805.000	91.247.717.000

* 15.07.2018 tarihli ve 30479 sayılı Resmî Gazetede yayımlanan Bakanlıklara Bağlı, İlgili, İlişkili Kurum ve Kuruluşlar İle Diğer Kurum ve Kuruluşların Teşkilatı Hakkında 4 Nolu Cumhurbaşkanlığı Karamamesinin 80'inci maddesinin "İşyurtları Kurumu bütçesinden, İşyurtları Kurumu Yüksek Kurulunca belirlenen miktar ve esaslar dâhilinde; Kurumun hizmet ve çalışmalarının yürütülmesiyle ilgili her türlü döşeme, demirbaş, makine, teçhizat, kara, hava ve deniz taşıtları alımı, bakımı, onarımı, işletilmesi ve diğer tüm giderleri ile Bakanlık merkez ve taşra teşkilatı ile bağlı kuruluşlarının bina alım, inşa, onarım, demirbaş, araç, gereç ve sair her türlü ihtiyaçları için harcama yapılabilir." hükmü gereğince Bakanlığın sair ihtiyaçları karşılanmaktadır.

İZLEME VE DEĞERLENDİRME

İzleme; stratejik plandaki hedeflerin gerçekleřmelerinin sistematik olarak takibi ve raporlanmasıdır. Deęerlendirme; uygulama sonuçlarının ölçümü ve hedeflere uygunluęunun analizidir. Bu analizler, İřyurtları Kurumunun performansının iyileřtirilmesi, hesap verme sorumluluęu ve Őeffaflıęın artırılmasında kritik öneme sahiptir. Bundan sonraki dönemde istenen hedeflere ulařılması ancak bu planın hazırlanması döneminde katılımcı ve disiplinli sürecin, planın uygulanmasında da aynı Őekilde takip edilmesiyle mümkündür. Bu nedenle Stratejik Plan hazırlanırken izleme ve deęerlendirme sürecine özel bir önem verilmiřtir. İzleme ve deęerlendirme sistemi, stratejik planın hayata geęirilmesinin anahtarı olup, bu süreçte tanımlanan sorumlu birimler, uygulamanın yanı sıra izleme ve deęerlendirmeye iliřkin verilerin saęlanmasıyla sorumludur.

Stratejik Plan'ın izleme ve deęerlendirme faaliyeti Bütçe Bürosunun koordinesinde 02.04.2021 tarihli ve 31462 sayılı Resmi Gazetede yayımlanan Kamu İdarelerince Hazırlanacak Stratejik Planlar ve Performans Programları İle Faaliyet Raporlarına İliřkin Usul ve Esaslar Hakkında Yönetmelikte yer alan usullere uygun biçimde sürdürülecek, izleme ve deęerlendirme çalışmalarının sonuçları faaliyet raporları vasıtasıyla ilgili kurumlara bildirilecek ve kamuoyuna duyurulacaktır.